

Kapitola 5: Architektura v Brně

Kapitola 5: Architektura v Brně

Architektura patří mezi tradiční odvětví, která vstupují do všech oblastí lidské činnosti. Studie Institutu umění popisuje určitý celospolečenský trend, který v oblasti architektury pozorujeme – odsun tradiční architektury na okraj společenského zájmu a diskuze a větší provázanost a profilace v oblasti lidského bydlení.

Architektura však má v Brně svoji tradici a je živým tématem pro jeho obyvatele. V roce 2011 vytvořilo město ve spolupráci s Domem umění v Brně projekt **Brněnské architektonické stezky**¹. V souvislosti se vznikem těchto 14 stezek byla pro návštěvníky vytvořena i interaktivní mapa a audio nahrávky, které přináší informace o přibližně 400 architektonických objektech.

V Brně se také tradičně konají **Dny architektury**², které pořádá pražské občanské sdružení architektury, ale v Brně se odehrává podstatná část jejich programu. V Brně se nachází skvost světové architektury, **vila Tugendhat**, která byla navržena architektem Ludwigem Miesem van der Rohe a patří na Seznam světového dědictví UNESCO. K současným subjektům, které do brněnské architektury patří je **Fórum pro architekturu a média 4AM**. Platforma 4AM realizuje řadu autorských výstav, workshopů a diskuzí týkajících se architektury, urbanismu, městského prostoru, současného umění a nových médií a kriticky zkoumá aktuální kulturně-spoločenské fenomény.

Na svět architektury v Brně můžeme nazírat z několika úhlů – na architekturu staveb, tedy takovou, která vytváří charakter a podobu měst a vesnic, a na urbanismus, jenž formuje sídelní útvary, které rozvíjí jako vyvážené a funkční celky, a pracuje také s územním plánováním. Ve společném diskurzu je také krajinná a zahradní architektura, která se v poslední době dostává do popředí i pro svoji úzkou návaznost na urbanismus.

5.1. Hlavní aktéři brněnské architektonické scény

škola	Architektura má v Brně svoji tradici a je živým tématem pro jeho obyvatele. Silný vliv na situaci v Brně má činnost Fakulty architektury VUT, která v Brně v různých podobách funguje již od roku 1919.
tradice	V Brně se nachází skvost světové funkcionalistické architektury – vila Tugendhat, která byla navržena architektem Ludwigem Miesem van der Rohe a patří na Seznam světového dědictví UNESCO.
současnost	V roce 2011 vytvořil Magistrát města Brna ve spolupráci s Domem umění města Brna projekt Brněnské architektonické stezky ³ . V souvislosti se vznikem těchto čtrnácti stezek byly pro návštěvníky vytvořeny i interaktivní mapa a audionahrávky, které přinášejí informace o přibližně čtyřech zajímavých architektonických objektech v Brně. Konají se zde tradičně také Dny architektury ⁴ , které pořádá pražské občanské sdružení Kruh, – v Brně se odehrává podstatná část celorepublikového programu. K současným subjektům, které do brněnské architektury patří, řadíme také Fórum pro

¹ <http://www.bam.brno.cz/>

² <http://www.denarchitektury.cz/>

³ Více na <http://www.bam.brno.cz/>.

⁴ Více na <http://www.denarchitektury.cz/>.

architekturu a média 4AM. Platforma 4AM realizuje řadu autorských výstav, workshopů a diskusí týkajících se architektury, urbanismu, městského prostoru, současného umění a nových médií a kriticky zkoumá aktuální kulturně-společenské fenomény. V Brně má také své zastoupení kancelář České komory architektů a sídlí zde Národní stavební centrum.

V Brně působí mnoho architektů a funguje nespočet větších i menších architektonických a projekčních studií. Z těch nejvýznamnějších to jsou například Arch.Design, s. r. o., Rudiš-Rudiš architekti, s. r. o., MAURA, The Büro, Adam Rujbr Architects, Architekti Hruša & spol., Ateliér Brno, s. r. o., New Work, s. r. o., KNEŠL+KYNČL, s. r. o., či nově studio Chybik+Kristof Associated Architects. Právě poslední zmíněné studio tvoří poměrně čerství absolventi FA VUT, kteří v nedávné době zaznamenali velký úspěch výhrou soutěže výstavního pavilonu České republiky na světové výstavě EXPO 2015, jež se uskuteční v Miláně.

hlavní aktéři

5.2. Profesionální sdružení

Jedním z aktérů, kteří ovlivňují odvětví architektury, ale nemusejí být nutně z Brna, je profesionální sdružení Česká komora architektů. ČKA je stavovská profesionální organizace s přeneseným výkonem státní správy, která byla jako subjekt veřejného práva zřízena zákonem č. 360/1992 Sb. o výkonu profese autorizovaných architektů, inženýrů a techniků činných ve výstavbě.⁵ ČKA nefunguje podle architektů zcela ideálně a měla by více působit ve prospěch architektury jako oboru a ve prospěch fungování jejích členů. Podle názoru architektů by profesionální sdružení a asociace měly v problematických situacích či nových prospěšných iniciativách zakročit a vyžádat si změnu. Tomu se však bohužel příliš často neděje.

ČKA

5.3. Charakter oblasti architektury v Brně

Dle průzkumu ekonomických trendů, který provedla Evropská rada architektů (ACE) v lednu 2013, více než 6 architektů z 10 uvedlo, že současná doba není pro práci architekta příznivá, a optimismus v profesi je stále nižší.⁶

nepříznivá doba

Při diskusi zúčastněných architektů o problémech a potřebách architektury v rámci kvalitativní studie Kreativního centra Brno byla vyslovena obava, že v České republice je pouze **malé procento domů postavených architektky** (okolo 10 %) a velký nedostatek veřejných soutěží. Problémem dnešní doby je také **přesycenost trhu** projekčními firmami, které nabízejí typové domy na klíč. Akreditaci pro udělování titulu Ing. arch. má jen několik škol v ČR (ČVUT, VUT apod.), práce architekta však v tuzemsku není determinována držetím tohoto titulu a tuto činnost mohou vykonávat i stavební inženýři či technici, které zaštiťují kolegové zapsaní v ČKA. Z těchto důvodů je potřeba zamyslet se nad strukturou a problematikou trhu architektury.

převládající činnost inženýrů a projekčních studií

Jedním z nejdůležitějších článků celého procesu je investor, ať už veřejný, či soukromý, a to se odráží i na celkové situaci trhu a na práci architektů.

investor

⁵ http://www.cka.cc/oficialni_informace/zakladni_udaje.

⁶ <http://www.cka.cc/zahranici/ace/pruzkum-ace-dopad-krize-na-profesi-architekta>.

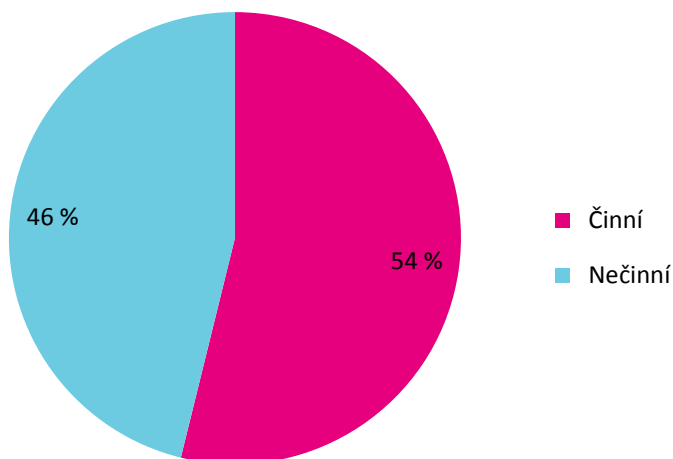
5.4. Spolupráce se zahraničím

spolupráce se zahraničím

Asi 53 % architektů uvedlo v dotazníku, že mají zkušenost se spoluprací se zahraniční klientelou. Převládá spolupráce se zeměmi, jako je Slovensko, Rakousko, Polsko, Francie, a s ostatními starými členskými státy EU.

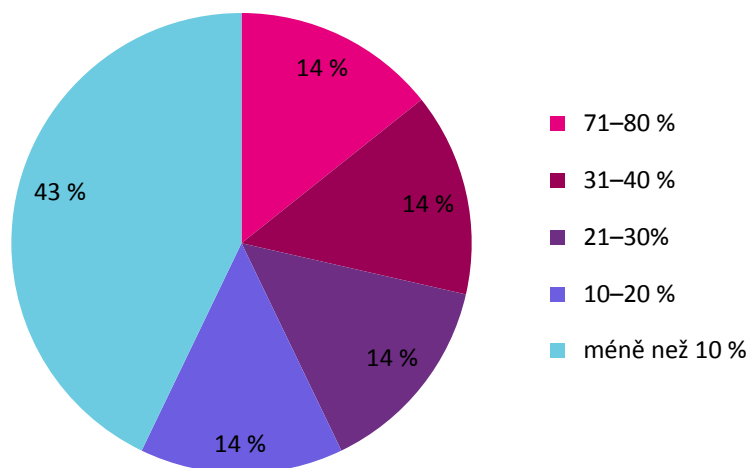
Graf 5.1 Spolupráce architektonických subjektů se zahraničím

Otázka: „Jste činní i mimo ČR? Vyvážíte své služby, produkty nebo účinkujete i v zahraničí?“ Zdroj: dotazování JIC, n=13



Graf 5.2 Podíl architektonických subjektů na spolupráci se zahraničím

Otázka: „Označte procentuální podíl vaší činnosti v (produkce do) zahraničí.“ Zdroj: dotazování JIC, n=13



Architekti však dodávají, že není zcela jednoduché dostat se k zahraničním zakázkám, a to zejména kvůli legislativě v dané zemi a důvěře, kterou si investoři žádají. Proto pro kontrakty se zahraničím využívají firmy v nejčastějších případech společníků či prostředníků, kteří jim se zakázkou v zahraničí pomáhají. Důvěra v realizátory má stále co dočinění s vnímáním České republiky jako „východní“ země, a proto panuje určitá předpojatost,

hlavně v souvislosti se spolehlivostí a kvalitou práce. Co se týče práce v zahraničí, hodně českých architektů se vrací zpět do České republiky, a to také právě z důvodu nadbytku architektů v celé Evropě

5.5. Kvantitativní analýza

Pro účely mapování architektury bylo čerpáno hlavně ze zdrojů databáze Albertina a také z článků na architektonických portálech. Vzhledem k velké rozmanitosti subjektů, které pod jednotlivými CZ-NACE figurují, byly při kvantitativním mapování brány v potaz pouze CZ-NACE, které se blíže zabývají architekturou (šedě vyznačené). Celkově je v Brně **3 861 subjektů**, které se zabývají architektonickou činností.

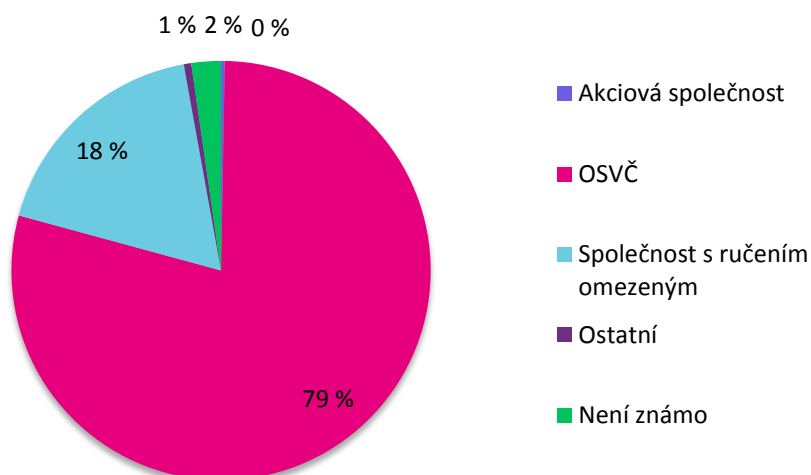
Tabulka 4.1 CZ-NACE architektury

Kód CZ-NACE	Název
71	Architektonické a inženýrské činnosti; technické zkoušky a analýzy
71.1	Architektonické a inženýrské činnosti a související technické poradenství
71.11	Architektonické činnosti
71.12	Inženýrské činnosti a související technické poradenství
71.12.1	Geologický průzkum
71.12.2	Zeměměřické a kartografické činnosti
71.12.3	Hydrometeorologické a meteorologické činnosti
71.12.9	Statní inženýrské činnosti a související technické poradenství j. n.

Mezi nejpočetnější skupinu patří **fyzické osoby (79 %)**, druhou nejvíce zastoupenou právní formou v oboru architektury jsou pak **společnosti s ručením omezeným**.

Graf 5.3 Subjekty podle právní formy

Zdroj: kvantitativní mapování JIC

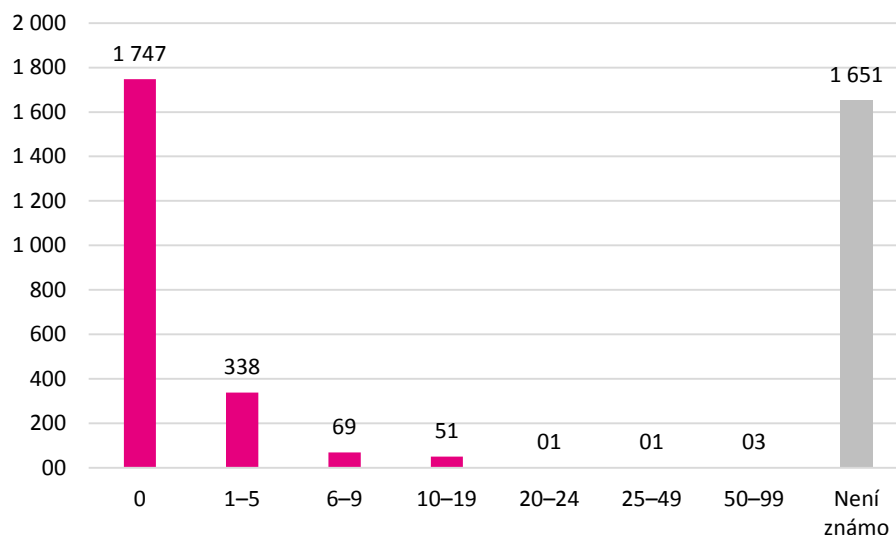


počet zaměstnanců

Převažují **malé firmy do 20 osob ve firmě**, přičemž je nejběžnější, že subjekty fungují o jedné osobě (což jasně vyplývá z markantní skupiny živnostníků). Podle uvedených počtů by v architektuře v Brně mělo působit **přes 5 900 lidí**.

Graf 5.4 Subjekty podle počtu zaměstnanců

Zdroj: kvantitativní mapování JIC

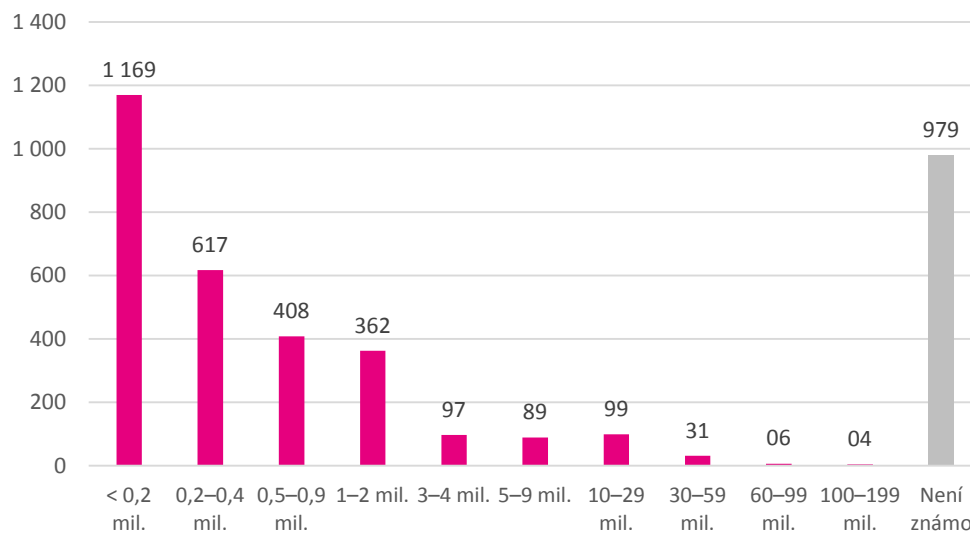


obrat

Jak vyplývá z povahy tohoto odvětví a zastoupených právních forem, roční obrat se pohybuje **nejčastěji okolo 2 milionů korun**. Velká část subjektů tento údaj neuvádí.

Graf 5.5 Subjekty podle počtu obratu

Zdroj: kvantitativní mapování JIC



5.6. Soutěže

veřejná architektonická soutěž

Obecně funguje v České republice absolutní **minimum architektonických soutěží**, dokonce ani veřejné instituce architektonické soutěže většinou nevypisují. Pokud soutěže vypsány jsou, problémem často bývá jejich nedokonalost a špatné zadání – je tedy třeba oficiálně uznat „veřejnou architektonickou soutěž“ jako součást větších investic v rámci legislativy České republiky.

5.7. Vztah s veřejnou správou

Spolupráce tohoto kulturního a kreativního odvětví s městem a krajem je minimální. Architekti mají k Magistrátu města Brna spíše vlažný vztah, a to hlavně z toho důvodu, že v Brně chybí **Útvar hlavního architekta**, který by měl utvářet vizi a určovat dlouhodobé směřování územního plánu a vývoje města. Město Brno tuto funkci zrušilo, protože se mu nepodařilo najít vhodného kandidáta, který by byl ochoten přistoupit na nabídnuté platové podmínky a zároveň splňoval požadovanou kvalifikaci. Činnost městského architekta nedokážou zastoupit ani městské odbory – odbor územního plánování a rozvoje či odbor kanceláře strategie města. To má za následek chybějící vizi a koncepci, která se odráží na urbanistickém rozvoji Brna posledních let. Pokud by vznikl ÚHA, situace by se s velkou pravděpodobností výrazně zlepšila.

město

Útvar hlavního architekta

Podle aktérů mapování odvětví architektury by se město i kraj obecně měly více zajímat o společensko-sociální problémy a trendy vůbec. Zástupci města by se aktivně měli účastnit diskusí, které se týkají stavebních a investičních projektů ve městě a často vznikají na popud občanských sdružení a iniciativ. Obecně se má za to, že za posledních 20 let se v současné architektuře v Brně neodehrálo nic výjimečného, spíše naopak – oproti tomu, jakou roli hrálo město Brno v oblasti architektury v minulosti, dochází k největšímu útlumu rozvoje města vůbec. Tuto situaci může mít jednak na svědomí samotné vedení města či městských částí, také problematika veřejných soutěží a taky, a ne na posledním místě, neaktivní občanská společnost, především co se architektů týče.

účast na diskusích, participace

5.8. Vzdělávací instituce v architektuře

V Brně se zaměřuje na studium architektury a urbanismu Fakulta architektury Vysokého učení technického. Interiérovému designu a zahradní architektuře se pak věnují obory na Mendelově zemědělské a lesnické univerzitě, na Stavební fakultě VUT je pak možné studovat technickou architekturu z pohledu stavitelství. Základním problémem je nadprodukce studentů oborů architektury, která pramení z velkého množství oborů zaměřených na tuto oblast v celé České republice. Trh není schopen takové množství architektů pojmout, a navíc je kvalita absolventů postupně rozměňována – proto je třeba obor architektury zkvalitnit a také pracovat na zkvalitnění jeho absolventů.

množství škol

Přestože možnost uplatnění studentů architektury, stejně jako možnost uplatnění studentů stavebních oborů je poměrně nízká, stále chybějí specialisté na určité profese, jako jsou projektanti rozvodů vody, plynu či topení nebo tvůrci vizualizací.

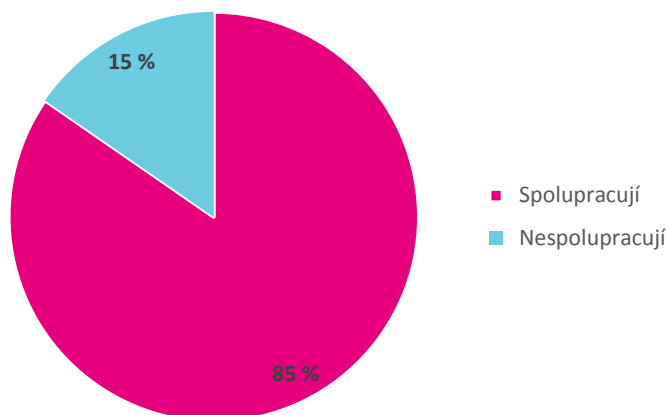
poptávka po specializovaných profesích

Mnoho studentů architektury hledá praxi v profesionálních ateliérech již během samotného studia – díky tomu spolupracuje se vzdělávacími institucemi okolo **85 % subjektů**, a to nejčastěji právě formou stáží.

stáže

Graf 5.6 Spolupráce se vzdělávacími a výzkumnými institucemi

Otázka: „Spolupracujete v rámci činnosti subjektu, který reprezentujete, s některou vzdělávací nebo výzkumnou institucí?“ Zdroj: dotazování JIC, n=13



další potřebné znalosti

Na škole chybí studium podnikatelského a právního prostředí, znalost legislativy autorského práva architektů je tak minimální. Zároveň se studenti minimálně učí komunikačním dovednostem, které později potřebují pro styk s klienty. Je zjevné, že je nutné propojovat obory, jako je právě autorské právo či management, mezi sebou a dělat základní networking mladých profesionálů v této oblasti.

5.9. Financování

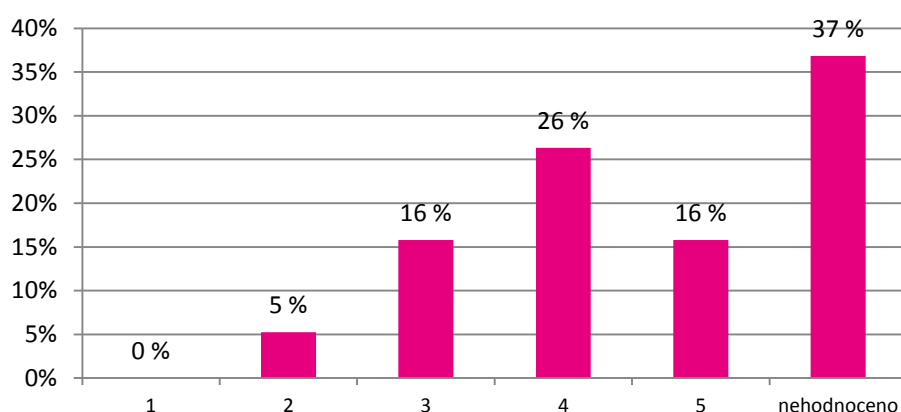
příležitost v coworkingu a sdílení

Požadavkem pro vstup do podnikání je placení pojištění a vyhovující software, což může být pro začínající studio velkým problémem. Obecně je pro architekty obtížné vytvořit business plán, jelikož se těžko odhaduje, kolik zakázek či veřejných soutěží přijde. Na druhou stranu se dá skrze sdílení pořídit poměrně levný software a také prostory pro práci – například využitím coworkingových prostor.

Ze škály 1–5 hodnotí přístup ke kapitálu architektonické subjekty jako průměrný, viz Graf 5.7.

Graf 5.7 Architektonické subjekty: přístup ke kapitálu

Otázka: „Ohodnoťte na škále 1–5 (kde 1 je vynikající a 5 je nedostatečný), jaký mají subjekty ve vašem odvětví přístup ke kapitálu (tedy dostupnému financování) pro svoji expanzi a rozvoj.“ Zdroj: dotazování JIC, n=13

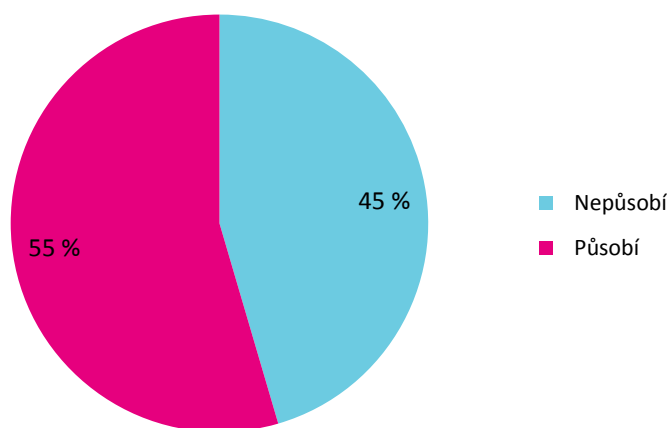


5.10. Spolupráce a partnerství

V odvětví architektury 55 % subjektů uvádí, že spolupracuje s dalšími kulturními a kreativními odvětvími. Touto spoluprací je míněno spíše působení architektonických subjektů v kulturním a kreativním odvětví, za které jsou finančně ohodnoceny. spolupráce

Graf 5.8 Spolupráce architektury s dalšími KKO

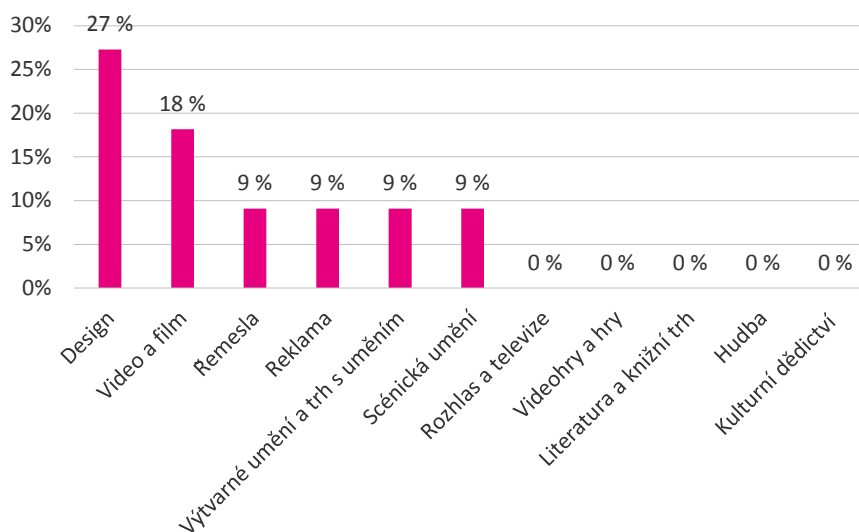
Otázka: „Působíte i v dalších kulturních a kreativních odvětvích? Působením máme na mysli činnost, za kterou jste finančně odměněni/a.“ Zdroj: dotazování JIC, n=11



Působení architektury ve vedlejších kulturním a kreativním odvětví, které činí více než 10 % podílu celkové činnosti, zasahuje především do oblastí **designu, videa a filmu, řemesel, reklamy, výtvarného umění a scénických umění**. Procentuální rozsah práce je patrný z grafu níže (Graf 5.9).

Graf 5.9 Přehled KKO spolupracujících s architekturou

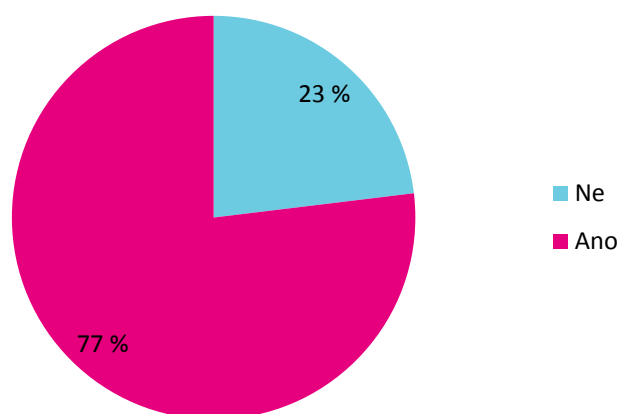
Otázka: „Působíte i v dalších kulturních a kreativních odvětvích? Působením máme na mysli činnost, za kterou jste finančně odměněni/a nad 10 % podílu vaší celkové činnosti.“
Zdroj: dotazování JIC, n=13



Až 77 % subjektů, které byly osloveny, uvádí, že spolupracuje s dalšími kulturními a kreativními odvětvími (i bez finančního ohodnocení). Spolupráce probíhá zejména s obory **výtvarného umění** (fotografie), **s kulturním dědictvím** (spolupráce s památkáři), **s designem** (interiéry, grafický design, vizualizace), **s videem a filmem** a také **s podoblastmi architektury** – tedy s urbanisty a zahradními architekty. Přehled uveden níže (Graf 5.10, Graf 5.11).

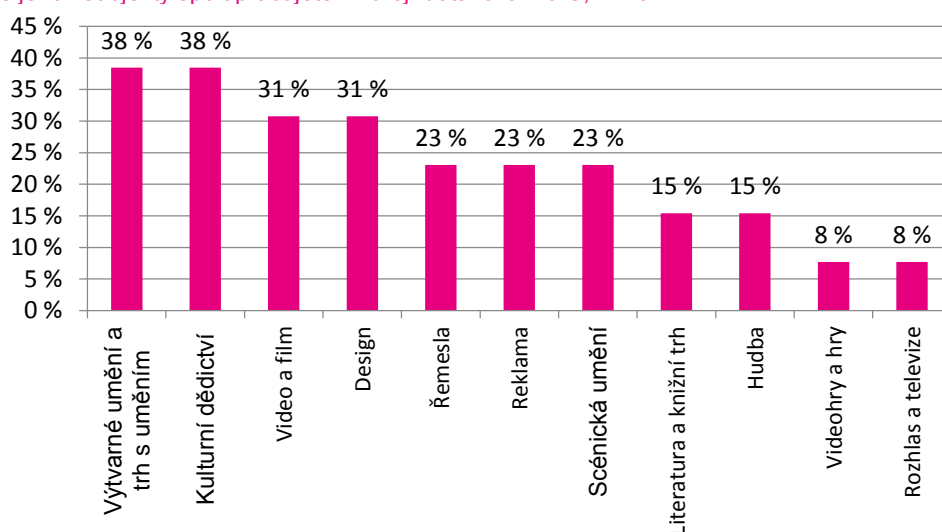
Graf 5.10 Architektonické subjekty: podíl spolupráce se subjekty z jiných KKO mimo architekturu

Otázka: „Spolupracujete se subjekty z dalších kulturních a kreativních odvětví, jiných, než je vaše hlavní odvětví? Spoluprací se rozumí poptávání služeb pro vaši činnost (s finančním i bez finančního ohodnocení).“ Zdroj: dotazování JIC, n=13



Graf 5.11 Architektonické subjekty: činnost v dalších KKO mimo architekturu v %

Otázka: „Spolupracujete se subjekty z dalších kulturních a kreativních odvětví, jiných, než je vaše hlavní odvětví? Spoluprací se rozumí poptávání služeb pro vaši činnost (s finančním i bez finančního ohodnocení). Označte, prosím, kulturní a kreativní odvětví, s jehož subjekty spolupracujete.“ Zdroj: dotazování JIC, n=13



5.11. Potřeby brněnských subjektů architektury

Přestože možnosti a příležitosti ke spolupráci mezi aktéry by byly, jednotliví architekti se kvůli uzavřenosti jednotlivých komunit příliš separují. Situaci by mohla změnit nějaká společná platforma – například v rámci školy či kreativního centra.

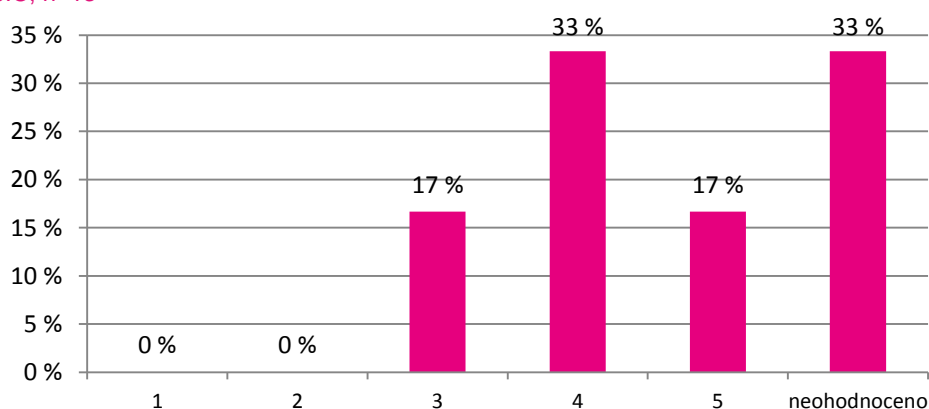
potřeby

Z průzkumu, který byl proveden mezi brněnskými architektonickými subjekty, vyplynulo, že připravenost architektů z hlediska manažerských znalostí je stejně jako znalost marketingu spíše horší (Graf 5.12, Graf 5.13). V obou případech se odpovědi klonily ke známce 3–4, tedy dobrý–dostačující.

manažerské a marketingové dovednosti

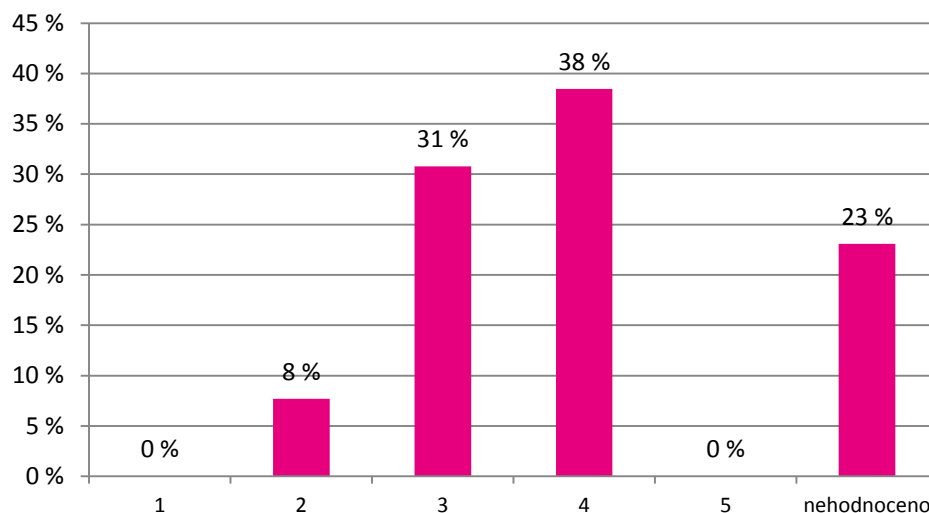
Graf 5.12 Začínající architektonické subjekty – manažerské dovednosti

Otázka: „Ohodnoťte na škále 1–5 (kde 1 je vynikající a 5 je nedostatečný) úroveň manažerských dovedností začínajících subjektů ve vašem odvětví.“ Zdroj: dotazování JIC, n=13



Graf 5.13 Začínající architektonické subjekty – marketingové dovednosti

Otázka: „Ohodnoťte na škále 1–5 (kde 1 je vynikající a 5 je nedostatečný) úroveň marketingových dovedností začínajících subjektů ve vašem odvětví.“ Zdroj: dotazování JIC, n=13

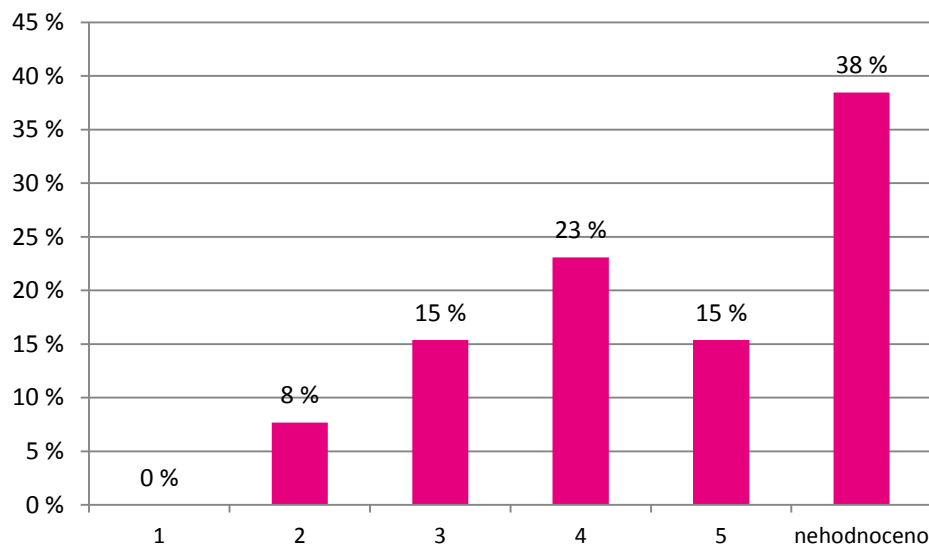


finanční řízení
a autorské právo

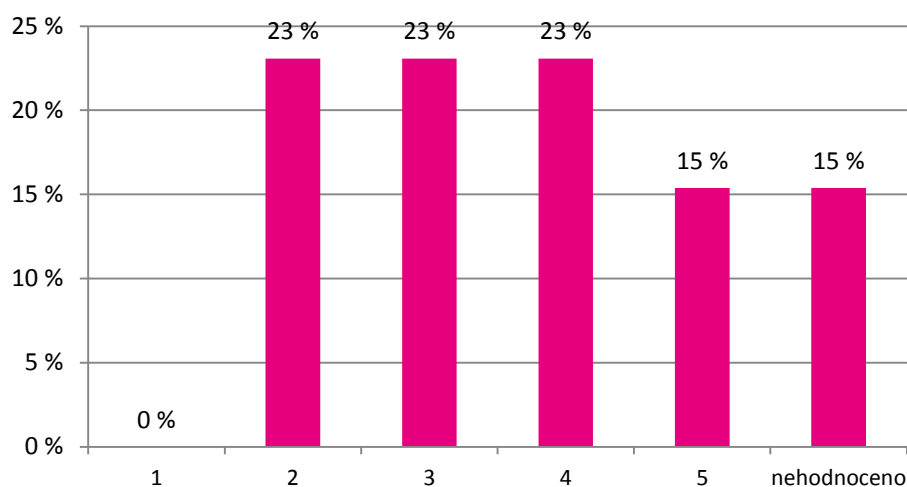
Mírně lepší výsledky pak architekti vidí v oblasti finančního řízení a orientace v autorském právu – zde se hodnocení pohybuje nejčastěji ve škále 2–4. Převládá však průměrné hodnocení, tedy známka dobrá (Graf 5.14, Graf 5.15).

Graf 5.14 Začínající architektonické subjekty – finanční řízení

Otázka: „Ohodnoťte na škále 1–5 (kde 1 je vynikající a 5 je nedostatečný) úroveň finančního řízení začínajících subjektů ve vašem odvětví.“ Zdroj: dotazování JIC, n=13



Graf 5.15 Začínající architektonické subjekty – orientace v autorském právu
 Otázka: „Ohodnoťte na škále 1–5 (kde 1 je vynikající a 5 je nedostatečný) úroveň orientace v autorském právu u začínajících subjektů ve vašem odvětví.“ Zdroj: dotazování JIC, n= 13



5.12. Kreativní centrum Brno a oblast architektury

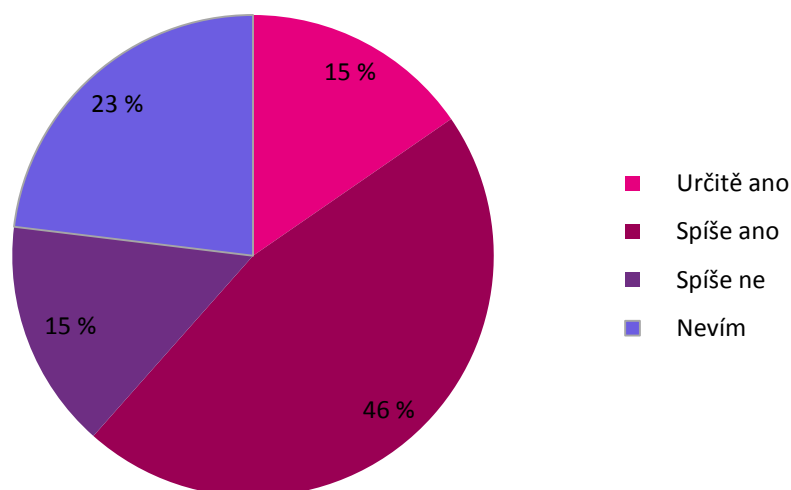
Místo, o kterém se uvažuje ve spojení s potenciálním Kreativním centrem Brno, tedy bývalá káznice v oblasti Cejlu, má několik nevýhod – pro některé aktéry může být místo „mentálně“ vzdálené od centra, je zde problém s parkováním, místo není v současné době úplně bezpečné a převládá pocit, že projekt Kreativního centra Brno není zakotven do celkové strategie revitalizace této oblasti. Podle většinového názoru je však lokalita v okolí káznice inspirující – obecně může Kreativní centrum poskytovat dobrý prostor pro sdílení kanceláří a místo pro networking, ateliéry by zde mohly být za rozumnou cenu a dlouhodobě k pronájmu. Samotná architektura stavby by pro aktéry odvětví pak hrála velkou roli.

I přes některé negativní postřehy je v oboru architektury o možné fungování v Kreativním centru Brno velký zájem. Přes 46 % subjektů by místo spíše využilo, 15 % pak určitě ano (celkem 61 % z dotázaných), viz Graf 5.16.

využití prostor KCB

Graf 5.16 Zájem o umístění do KCB

Otázka: „V případě, že by se projekt Kreativní centrum Brno realizoval v areálu káznice v okolí brněnského Cejlu, uvažovali byste o využití revitalizovaných prostor pro svoji činnost?“ Zdroj: dotazování JIC, n=13

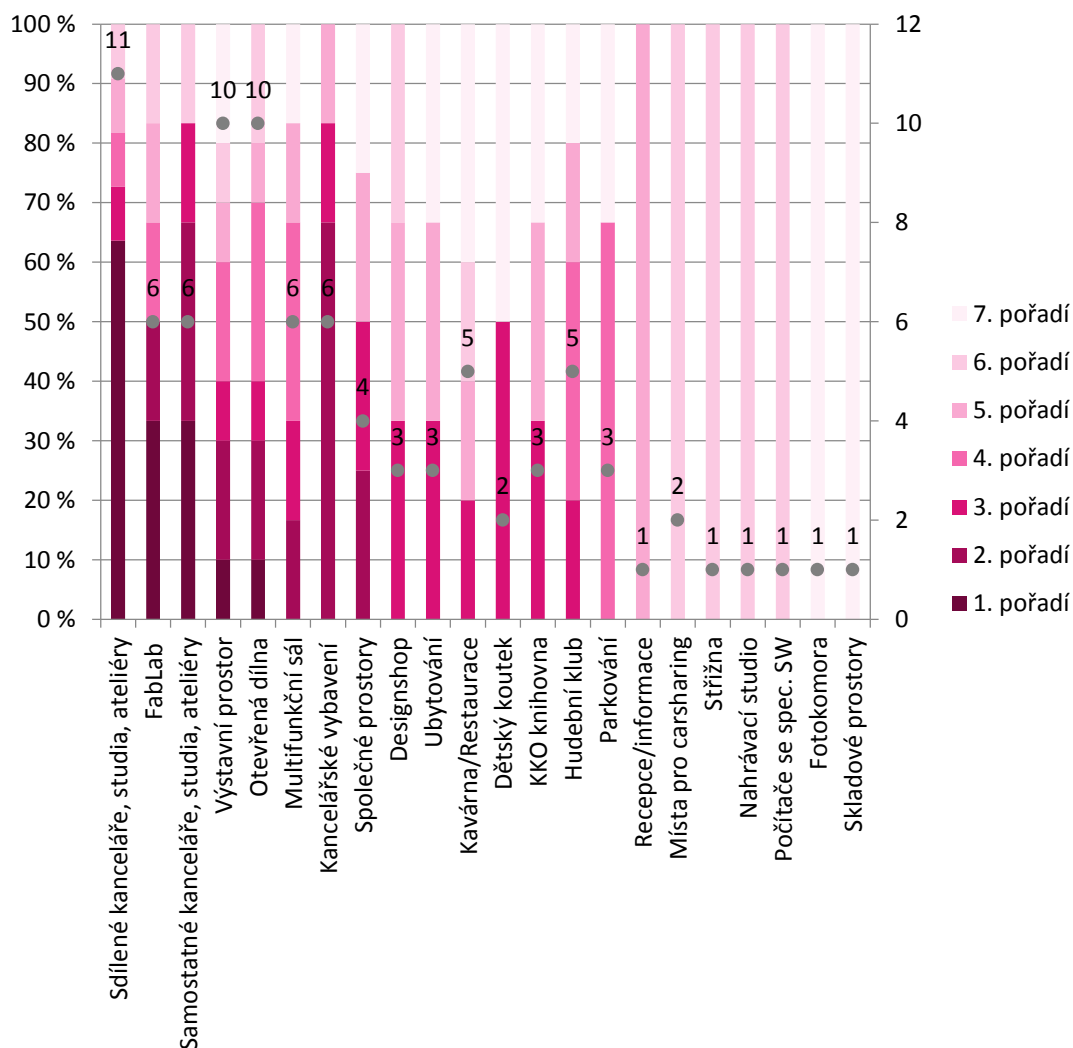


sdílené prostory i vybavení

Z vybavení, které by kreativcům z oboru architektury mělo být k dispozici, byla nejčastěji zmiňována právě možnost sdílených prostor a kanceláří, výstavní prostory či otevřené dílny – četností 11 a 10 hlasů (viz Graf 5.17). Poměrně vysoko se umístil technologicky orientovaný koncept dílny FabLab, nejspíše z důvodu možnosti využívání specializovaného softwaru nebo vytváření 3D prototypů. Kromě samostatných prostor a kancelářského vybavení by mohl být velkou **výhodou** i **sdílený software a případně i hardware**, který bývá obzvláště pro začínající podnikatele velkou investicí. Podle vyjádření subjektů během setkání tohoto sektoru téměř všechny subjekty v začátcích pak musejí sáhnout po pirátském softwaru.

Graf 5.17 Subjekty architektury: priority v poskytnutém vybavení KCB, pořadí priorit a jejich celková četnost

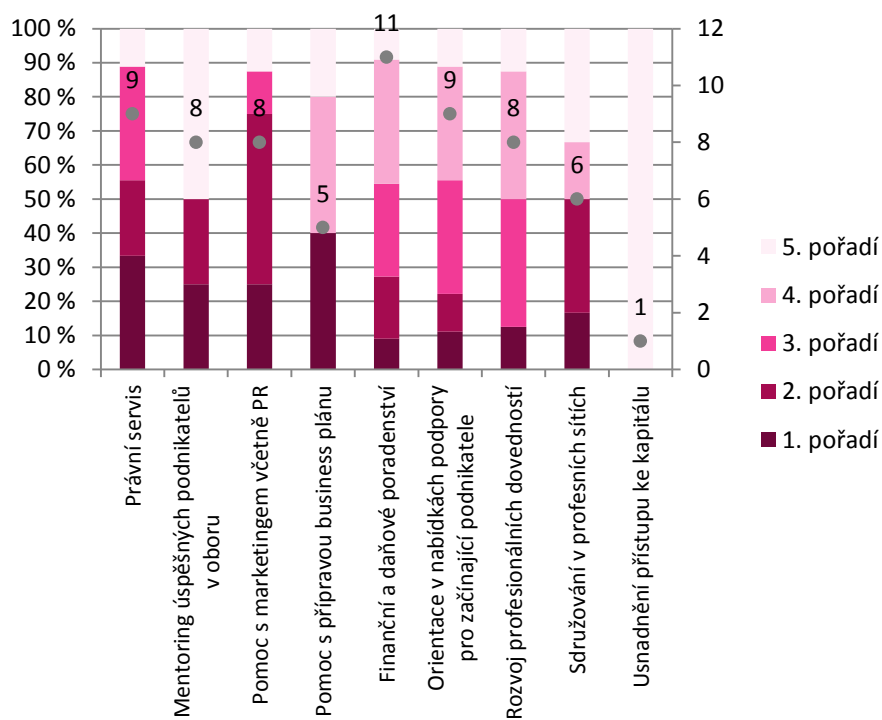
Otázka: „Ze seznamu možného zařízení zvažovaného Kreativního centra Brno vyberte sedm položek, které by podle vás byly nejdůležitější pro rozvoj firem/subjektů ve vašem odvětví. Vámi vybraných sedm položek seřadte dle důležitosti od 1 do 7.“ Zdroj: dotazování JIC, n=13



Ze služeb, které by KCB mohlo kreativcům nabízet, architektonické subjekty vybraly převážně možnost finančního a daňového poradenství, právního servisu a pomoci při tvorbě business plánu (viz Graf 5.18).

Graf 5.18 Potřeby subjektů architektury v KCB

Otázka: „Ze seznamu možných služeb zvažovaného Kreativního centra Brno vyberte pět položek, které by podle vás byly nejdůležitější pro rozvoj firem/subjektů ve vašem odvětví. Vámi vybraných pět položek seřadte dle důležitosti od 1 do 5.“ Zdroj: dotazování JIC,



5.13. Shrnutí kapitoly: SWOT Architektury v Brně

Silné stránky	Slabé stránky
<ul style="list-style-type: none"> • Tradice oboru architektury v Brně • Množství architektů • Kulturně živé prostředí Brna • Blízkost Brna k Praze, k Bratislavě, k Vídni • Mezioborová spolupráce (propojení např. s managementem) • Školy (obory VUT) 	<ul style="list-style-type: none"> • Územní plán města • Izolovanost Brna (malá tvorba pro zahraničí) • Málo specializovaných profesí • Všichni dělají všechno • Malá kupní síla • Absence soutěží (soutěží je málo) • Brno nemá metropolitní charakter • Absence Útvaru hlavního architekta • Špatně fungující ČKA • Marketingové, manažerské dovednosti
Příležitosti	Hrozby
<ul style="list-style-type: none"> • Veřejné soutěže (možnost růstu subjektu) • Zahraniční zakázky • Nevyužitá místa („Bronx“) • Občanská společnost • Školy • Spolupráce se zahraničím (nelze bez tamějších kontaktů) 	<ul style="list-style-type: none"> • Absence soutěží • „Východní kvalita“ (celoevropské chápání kvality směrem na východ) • Korupce a lobbing • Tradice (zátěž pro nové myšlení; památkáři)