
Kapitola 14: **Kulturní dědictví v Brně**

Kapitola 14: Kulturní dědictví v Brně

Za kulturní dědictví jsou zde považovány instituce, budovy, skupiny budov či lokality, které mají výjimečnou hodnotu z hlediska umění, kultury, dějin nebo vědy. V případě mapování kulturního dědictví v oblasti města Brna se jednalo především o činnosti muzeí, provozování kulturních památek nebo historických staveb.

Nejčastěji se v tomto odvětví vyskytují instituce zřizované městem (Muzeum města Brna). Státem zřizovanou organizací je Muzeum romské kultury v Brně. K pěti subjektům pak přibylo 6 nových subjektů pomocí metodou snowballu. Díky neoficiální databázi pak k prosinci 2013 figuruje v oblasti Kulturního dědictví **11 subjektů**.

Kromě jednotlivých subjektů je možné zmínit také celou řadu historických památek či moderních architektonických objektů. V Brně se nachází okolo **130 historických a architektonických památek a objektů**. Mezi jedny z nejvýznamnějších se řadí Vila Tugendhat, která figuruje na seznamu památek UNESCO, či hrady Špilberg a Veveří. Dále je zde okolo 50 kostelů a kaplí a stejný počet měšťanských domů, vil nebo občanských staveb zapsaných jako památky. Zbytek tvoří další objekty, jako jsou náměstí, kašny, sochy nebo parky. Seznam památek je uveden na konci tohoto dokumentu.

Stejně tak jako u oblasti řemesel, bylo u kulturního dědictví provedeno pouze kvantitativní mapování. Důvodem byl hlavně nízký počet subjektů.

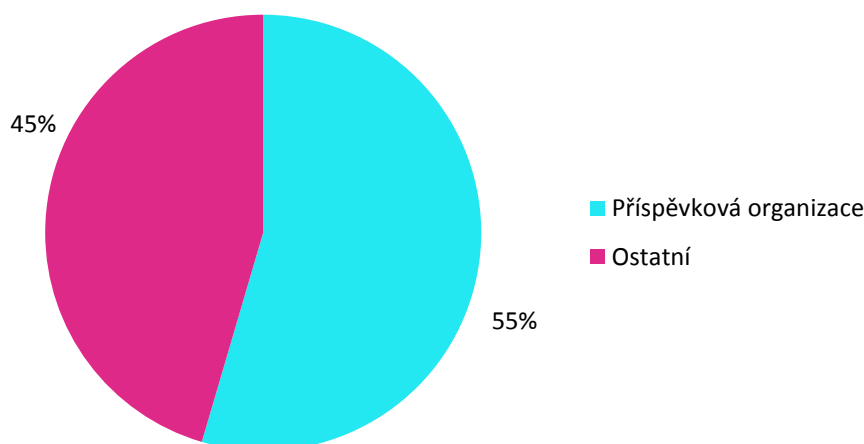
14.1. Kvantitativní analýza

Oblast kulturního dědictví zahrnuje zejména činnost muzeí a podobných zařízení. I zde bylo často složité se dostat i k údajům, které organizace neměly zveřejněny.

Tabulka 14.1.CZ-NACE kulturního dědictví

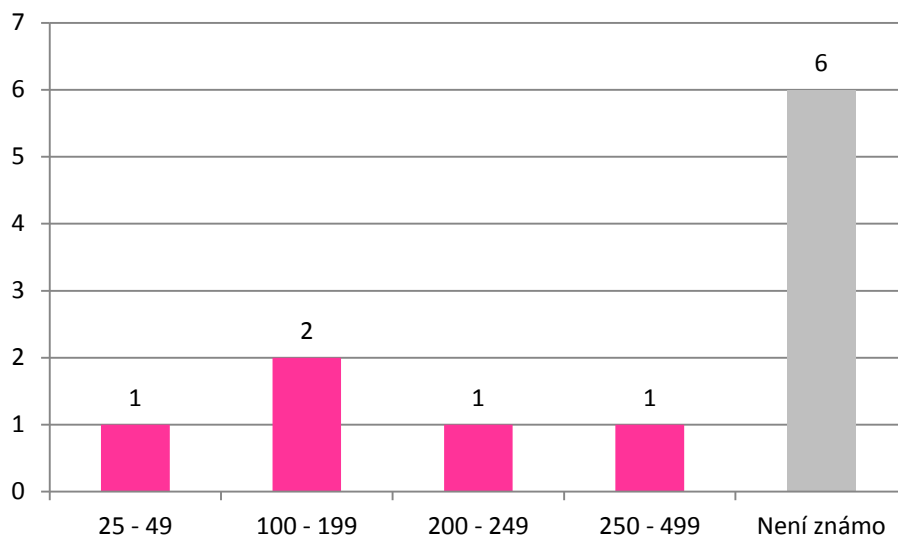
Kód CZ-NACE	Název
91.02	Činnosti muzeí
91.03	Provozování kulturních památek, historických staveb a obdobných turistických zajímavostí

Graf 14.1 Subjekty reklamy dle právní formy v %
Zdroj: kvantitativní mapování JIC



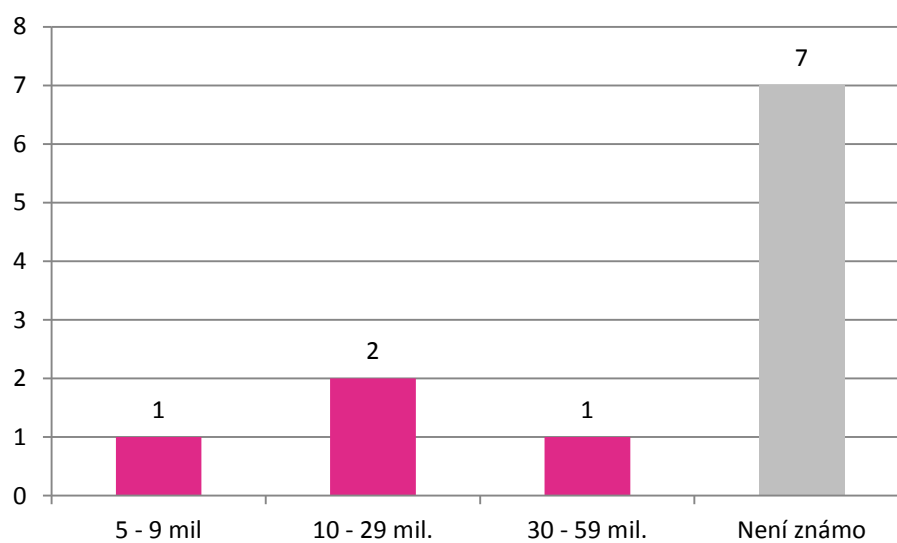
Z hlediska právní formy převažuje v tomto odvětví logicky forma příspěvkové organizace, jediný Moravský zemský archiv je zřizovaný státem. Zbytek tvoří spolky, církevní sdružení a další.

Graf 14.2 Subjekty kulturního dědictví dle počtu zaměstnanců
Zdroj: kvantitativní mapování JIC



Z hlediska rozsahu počtu zaměstnanců, nejvíce je zastoupena skupina organizací s 100 - 199 zaměstnanci. Největší počet zaměstnanců má Moravské zemské muzeum v Brně (jedná se o rozmezí 250 – 499 zaměstnaných osob). Na druhém místě s počtem 200 – 249 zaměstnanců je Moravský zemský archiv. U 6 subjektů však počet zaměstnanců není znám. Odhadovaná zaměstnanost v odvětví je 941.

Graf 14.3 Subjekty kulturního dědictví: obrat v roce 2012 v Kč
Zdroj: kvantitativní mapování JIC



Nejvyšší dohledaný finanční obrat se pohyboval v rozmezí 30 – 59 mil. Kč (Muzeum města Brna). Následuje Technické muzeum v Brně s obratem ve výši 10 – 29 mil. Kč.