

---

Kapitola 10:  
**Výtvarné umění a trh  
s uměním v Brně**

## Kapitola 10: Výtvarné umění a trh s uměním v Brně

Oblast trhu s uměním a oblast výtvarného umění ve městě Brně je reprezentována veřejnými, soukromými galeriemi a umělci. Jedny z nejdůležitějších institucí jsou **Moravská galerie** a **Dům umění města Brna** působící v oblasti výtvarného umění v Brně. **FAIT GALLERY, RICHARD ADAM GALLERY** (bývalá **WANNIECK GALLERY**) jsou příklady soukromých galerií věnujících se současnému výtvarnému umění v Brně. V roce 2009 se v Brně uskutečnil první ročník veletrhu **Art Fair**, organizovaný společností **Brněnské veletrhy a výstavy**. Na prvním ročníku vedle sebe vystavovaly galerie i obchody se starožitnostmi, další ročníky by již měly být orientovány především na současné umění. Občanské sdružení **Magma** pořádá od roku 2005 **Dny otevřených ateliérů** v Brně, během nichž osloví výtvarníky, kteří během jednoho víkendu dělají prohlídky ve svých ateliérech. Historicky jsou s Brnem spojeny osobnosti výtvarného umění jako **Antonín Procházka** nebo aktuálně **Kateřina Šedá**.

Subjekty ve výtvarném umění a trhu s uměním představují především **veřejné a soukromé galerie, které vystavují umělecká díla a zároveň s nimi obchodují**. V případě těchto děl se jedná o výsledky tvůrčí činnosti umělců (OSVČ), kteří jsou v sektoru zastoupeny majoritně. Dále sem patří **antikvariáty a starožitnictví**, které obchodují s uměleckými předměty, **fotografická studia** poskytující jak komerční (tisk fotografií), tak umělecké služby. Největší zastoupení však mají **umělci – OSVČ - výtvarníci, fotografové, sochaři, malíři** atd.

### 10.1. Hlavní aktéři brněnské výtvarné scény

Do oblasti výtvarného umění a trhu s uměním spadají veřejné i soukromé galerie, které vystavují umělecká díla a zároveň s nimi obchodují. Dále sem patří antikvariáty a starožitnictví, jež obchodují s uměleckými předměty, i fotografická studia poskytující jak komerční (tisk fotografií), tak umělecké služby. Nejvíce jsou však v odvětví zastoupeni samotní umělci – výtvarníci, fotografové, sochaři, malíři atd.

umělci

Za stěžejní aktéry scény výtvarného umění jsou jejími zástupci samozřejmě považováni samotní umělci.

galerie

Brněnské galerie lze mimo jiné dělit podle jejich zřizovatele: zatímco **Fait Gallery, Galerie OFF/FORMAT, Richard Adam Gallery** (dříve **Wannieck Gallery**), **Galerie Aspekt** nebo **Galerie Ars** jsou instituce soukromé, **Galerie TIC, Dům umění a Moravská galerie** jsou zřizovány městem nebo státem. V poslední době je značná důležitost připisována právě soukromým galeriím, jde totiž o galerie, které mimo jiné často navštěvují mladí studenti i jejich pedagogové, a dochází zde tedy ke společným setkáváním.

Moravská galerie

V posledních letech se pohledem společnosti význam Moravské galerie zmenšoval, ke změně však došlo po příchodu nového ředitele. Všichni aktéři odvětví cítí jeho velkou snahu přiblížit se umělcům a navázat spolupráci, příkladem této snahy může být integrace dvou organizací a iniciativ pod

---

Moravskou galerii, a to **4AM – Fórum pro architekturu a média**<sup>1</sup> a **ArtMap**<sup>2</sup>. Moravská galerie bude navíc nově otvírat kavárnu, od které se mnoho čeká ve smyslu vzniku místa pro vzájemnou interakci všech aktérů v odvětví.

Na chodu celé brněnské výtvarné scény se také podílejí spolky, dílčí instituce a média, jedná se např. o občanské sdružení 4AM, Galerii Umakart nebo GRAU klktv<sup>3</sup>. **spolky**

Specifickou skupinu v oblasti výtvarného umění tvoří **fotografie**. Zásadní vnitřní rozdělení je mezi volnou a produktovou fotografii, což určuje také její vazbu směrem k dalším institucím. Co se týče brněnských institucí a fotografie, Dům umění města Brna vnímá její současný stav v Brně jako fragmentární, ale přesto stále jako tradici, fakulta výtvarných umění dokonce uvažuje o otevření fotografického ateliéru, ale zatím stále zůstává u konceptu volného ateliéru s možností věnovat se fotografii skrz **Kabinet fotografie**<sup>4</sup>. Jedním z významných subjektů oblasti fotografie je pak **Fotografiks**, tedy jedna z nejkvalitnějších tiskáren fotografií v České republice, která funguje právě v Brně. **fotografie**

Fakulta výtvarných umění Vysokého učení technického je v Brně centrem dění scény výtvarného umění. V rámci ní funguje napojení na skupiny umělců, kdy se jedná buď o absolventy, pedagogy (současné i minulé) nebo umělce s určitým spojením s fakultou. Vztah FaVU a umělců je pro oblast brněnského výtvarného umění primární, poměrně určující a vzájemně propojený.<sup>5</sup> **FaVU**

Mezi důležité osobnosti umělecké scény patří **kurátoři**, z těch byl mezi respondenty zmiňován především Ladislav Ptáček a dříve působící Jiří Valoch. **kurátoři**

Cílovou skupinu výtvarného umění tvoří **návštěvníci galerií, soukromí sběratelé** nebo společnosti, které umění nakupují (ať už na volném trhu, nebo přes soukromé galerie). Otázkou však je, zda není cílová skupina, která by měla produkci umělců v Brně spotřebovávat a užívat, menší než samotný aparát, který danou uměleckou tvorbu produkuje. Zástupci odvětví zmiňovali, že v rámci široké veřejnosti panuje velmi nízké povědomí o oblasti výtvarného umění, což vede k tomu, že většina brněnských institucí (galerií) nemá vybudovanou stálou klientelu pravidelných návštěvníků. Moravská galerie se snaží návštěvníky do svých prostor přivést mimo jiné nově tím, že zrušila vstupné do stálých expozic<sup>6</sup> – jde o unikátní přístup galerie k návštěvníkovi v České republice. **cílová skupina**

**Oblast sběratelů je v Brně velmi slabá.** S malou klientelou sběratelů souvisí nedostatečná edukace a nízké povědomí o oblasti výtvarného umění veřejnosti vůbec. **sběratelé**

---

<sup>1</sup> <http://www.forum4am.cz/>.

<sup>2</sup> <http://www.artmap.cz/>.

<sup>3</sup> <http://www.grauklktv.eu/>.

<sup>4</sup> <http://foto.ffa.vutbr.cz/>.

<sup>5</sup> Mnoho projektů na brněnské výtvarné scéně vzniká právě ve spolupráci s FaVU; např.: <http://www.bienalebrno.org/cs/OffProgram/Backstage>, <http://www.artalk.cz/2012/03/08/tz-tyden-vytvarne-kultury-v-galerii-aula-na-favu/>.

<sup>6</sup> <http://www.literarky.cz/kultura/art/16414-moravska-galerie-vstupne-zrueno>.

## 10.2. Spolupráce se zahraničím

„Z Brna i z Prahy je to do New Yorku stejně daleko.“<sup>7</sup>

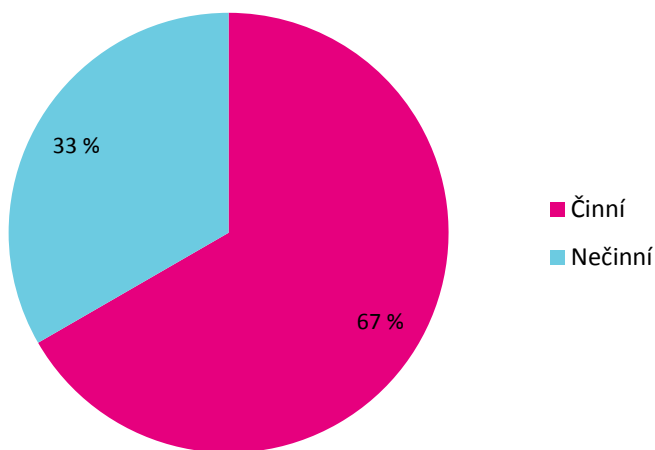
Přestože centrum uměleckého dění je pro každou oblast umění především v Praze, z hlediska výtvarného umění má Brno velmi strategickou polohu – nachází se na spojnici Prahy a Vídně.

### činnost v zahraničí

Podle respondentů je 67 % subjektů v Brně činných v zahraničí (Graf 10.1), přičemž 90 % z těchto subjektů je pak činných v rozmezí 10–30 % v poměru ke své celkové činnosti. Zbývajících 10 % uvedlo, že činnost v zahraničí tvoří z celkové činnosti 41–50 % (Graf 10.2).

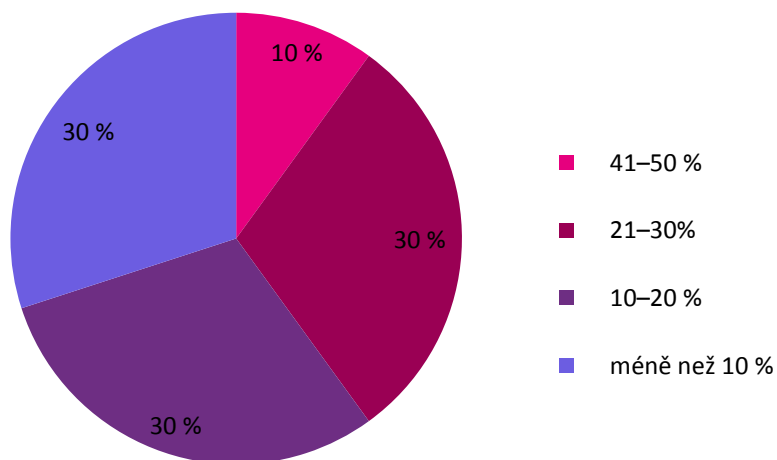
**Graf 10.1 Podíl subjektů výtvarného umění působících v zahraničí**

Otázka: „Jste činní i mimo ČR? Vyvážíte své služby, produkty nebo účinkujete i v zahraničí?“ Zdroj dotazování JIC, n=15



**Graf 10.2 Míra činnosti v zahraničí mezi subjekty výtvarného umění, které tam působí**

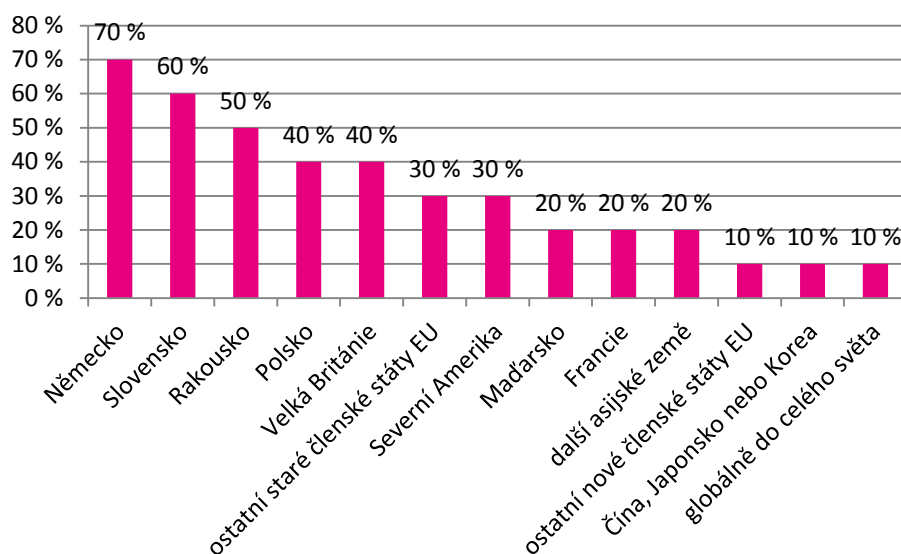
Otázka: „Označte procentuální podíl vaší činnosti v (produkce do) zahraničí.“ Zdroj: dotazování JIC, n=15



<sup>7</sup> účastník setkání výtvarných umění, 5. února 2014, Brno

**Graf 10.3 Činnosti v zahraničí mezi subjekty výtvarného umění, které tam působí**

Otázka: „Označte, do kterého regionu exportujete / kde působíte.“ Zdroj: dotazování JIC, n=15



Výtvarníci nejvíce spolupracují se sousedními zeměmi, přesto spolupráce stále není ideální. Jako příklady uvedme spolupráci s Vídní a Bratislavou.

I když je Vídeň dobře dosažitelná geograficky a jedná se o velmi významný vztah (zejména pro umělce a pro FaVU), chybí na ni kvalitní vazba. Napojení na Vídeň udržuje Moravská galerie nebo například GRAU klktv. Právě Vídeň je totiž základem zahraničního kontaktu a její strategická pozice vůči Brnu je velkou výhodou, třeba Německo už je od Brna mentálně příliš daleko.

Vídeň

Z hlediska dostupnosti je po Vídni dále stěžejní Bratislava. I když napříč výtvarnou scénou nepanuje jednotný názor o tom, zda jsou vazby na Slovensko funkční, nebo nejsou, existuje v současné době několik forem spolupráce, zejména pak s galeriemi, jako je Dům umění nebo Moravská galerie.

Bratislava

### 10.3. Kvantitativní analýza

Celkem se v odvětví výtvarného umění a trhu s uměním nachází v Brně **572 subjektů**. Pro oblast trhu s uměním dochází mapování k výsledku 399 subjektů z databáze Albertina a k prosinci 2013 v databázi získané metodou snowball samplingu (sněhové koule) uvádíme 173 subjektů.

Mapování tohoto odvětví není snadné z několika důvodů: dochází k prolínání subjektů se sektorem reklamy a filmu a videa, předpokládá se velké číslo umělců, kteří nejsou nikde registrováni či jsou zařazeni pod jinou činnost, a vzhledem k živelnosti oboru je těžké podchytit mladé či začínající umělce.

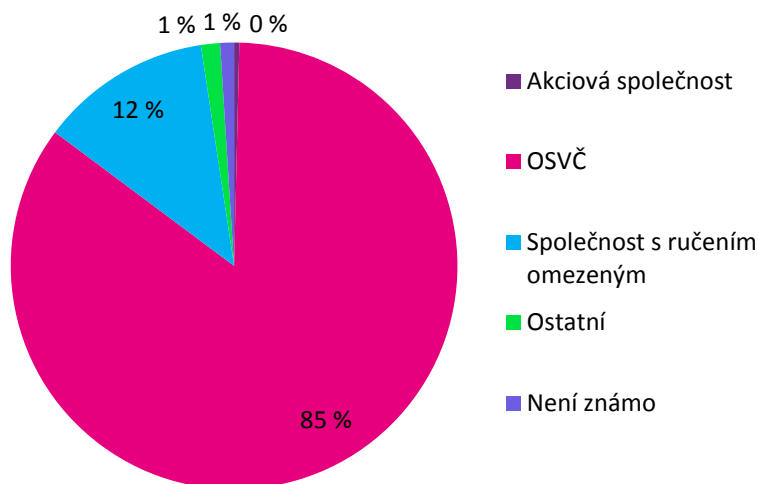
**Tabulka 10.1. CZ-NACE výtvarného umění**

Kód CZ-NACE	Název
47.78	Ostatní maloobchod s novým zbožím ve specializovaných prodejnách
74.20	Fotografické činnosti
90.03	Umělecká tvorba
91.20	Činnosti muzeí

## právní forma

Nejčastěji zastoupenou právní formou jsou fyzické osoby, respektive samotní umělci. Právní forma OSVČ tvoří 64 % ze všech subjektů v odvětví výtvarného umění, viz Graf 10.4. Důležitou roli hrají také různé spolky, sdružení a svazy, právní forma společnosti s ručením omezeným zde zastupuje převážně fotografická studia, galerie a starožitnictví/antikvariáty.

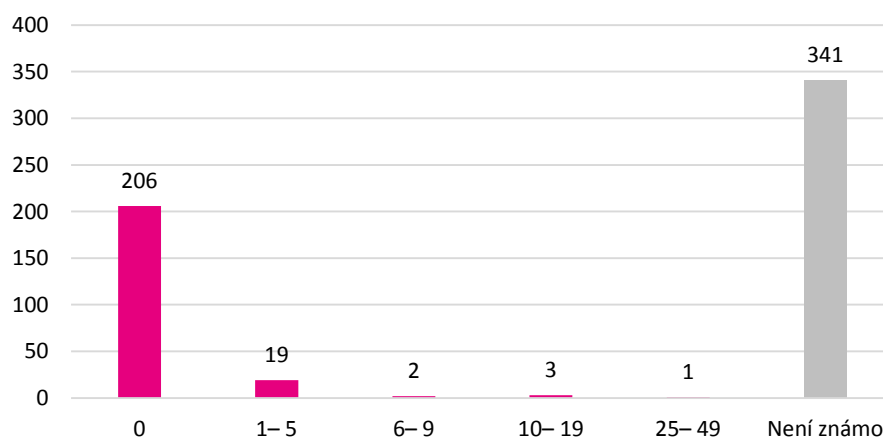
**Graf 10.4** Subjekty výtvarného umění dle právní formy  
Zdroj: kvantitativní mapování JIC



## počet zaměstnanců

S ohledem na charakter odvětví mají největší podíl OSVČ, u kterých nevíme, zda zaměstnávají další osoby. Na druhém místě jsou opět převážně OSVČ, které nemají zaměstnance. Právnícké osoby reprezentují kategorie počtu zaměstnanců v rozmezí od 1 do 49 zaměstnanců. Subjekt s největším počtem zaměstnanců je Moravská galerie Brno (180 stálých zaměstnanců, 151 přepočtených pracovních úvazků<sup>8</sup>), dále pak Dům umění města Brna v rozmezí 25–49 zaměstnanců<sup>9</sup>. V oblasti výtvarných umění a trhu s uměním v Brně pracuje odhadem 700 osob.

**Graf 10.5** Subjekty výtvarného umění dle počtu zaměstnanců  
Zdroj: kvantitativní mapování JIC



## obrat

<sup>8</sup> Viz výroční zpráva MG Brno za rok 2012 <http://www.moravska-galerie.cz/media/1408452/VZ%20MG%202012%20na%20web.pdf>.

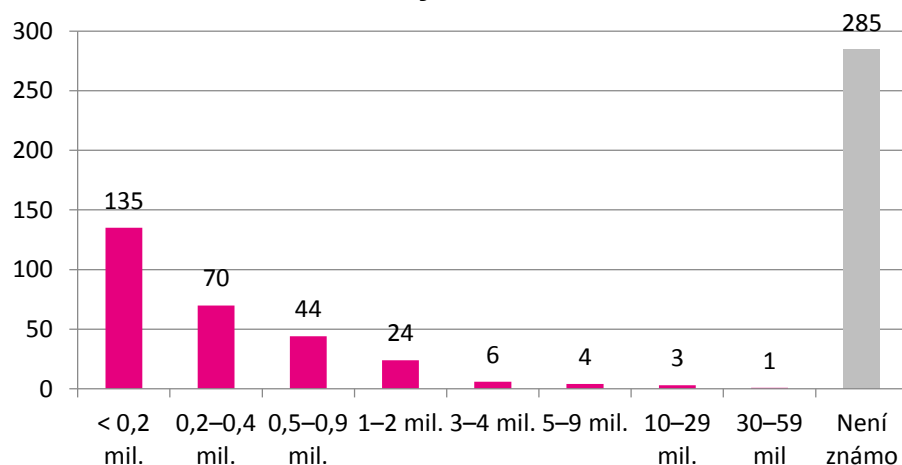
<sup>9</sup> Podrobněji viz výroční zpráva DUMB za rok 2012 [http://www.dum-umeni.cz/uploads/vyrocní\\_zpráva\\_2012.pdf](http://www.dum-umeni.cz/uploads/vyrocní_zpráva_2012.pdf).

Výše obrátu v tomto případě souvisí s typem právní formy. OSVČ zastupují kategorie ročního obrátu do 1 milionu korun. Téměř čtvrtina všech subjektů dosahuje obrátu ve výši do 0,2 milionu korun. Právnické osoby zastupují kategorie ročního obrátu od 1 do 59 milionu korun, viz Graf 10.6.

**Graf 10.6** Subjekty výtvarného umění dle výše ročního obrátu

Zdroj: kvantitativní mapování JIC

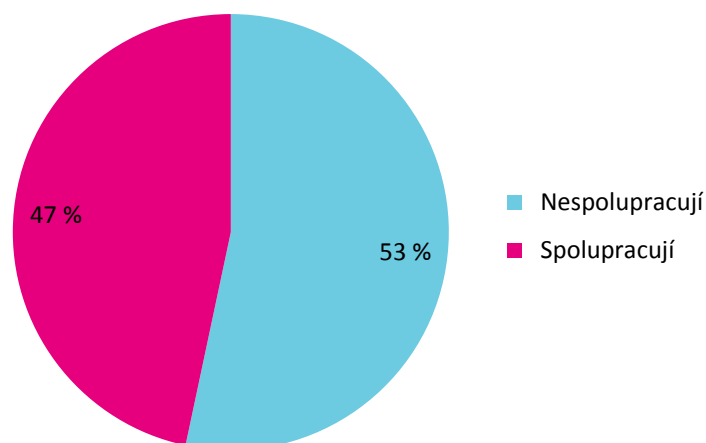
#### 10.4. Vzdělávací instituce ve výtvarném umění



V Brně se nachází značné množství vysokých škol. Umělecké školy produkují nové umělce a odborníky, zatímco ostatní vysoké školy poskytují výtvarnému umění publikum. Se vzdělávacími institucemi spolupracuje necelá polovina respondentů z oblasti výtvarného umění, viz Graf 10.7.

**Graf 10.7** Subjekty výtvarného umění spolupracující se vzdělávacími a výzkumnými institucemi

Otázka: „Spolupracujete v rámci činnosti subjektu, který reprezentujete, s některou vzdělávací nebo výzkumnou institucí?“ Zdroj: dotazování JIC, n=15



Školství funguje jako základní vstup do odvětví pro mladé umělce. V brněnském prostředí se jedná zejména o **Fakultu výtvarných umění**, která má dominantní postavení, Pedagogickou fakultu MU (**Katedra výtvarné výchovy**) a **Střední škola umění a designu**. SSUD a FaVU se vyznačují oboustrannou vazbou – absolventi střední školy se stávají studenty fakulty a někteří absolventi FaVU působí na SSUD jako pedagogové.

umělecké školy

## teoretické školy

Kromě škol zaměřených na aktivní umělce se v Brně nachází také školy produkující potenciální teoretiky, kurátory a kritiky, jde především o **Fakultu sociálních studií a Fakultu filozofickou MU**, vliv má také Fakulta architektury VUT. Přestože na Filozofické fakultě MU existují obory Dějiny umění a Teorie interaktivních médií, svými osnovami a zaměřením nepodporují současné umění. **Teoretické obory nejsou dostatečně propojeny s praxí** a studenti během studia nenavazují potřebné vztahy mezi teoretiky a praxí, natož aby je mohli rozvinout ve svém profesním životě. Co se týče oboru Dějiny umění, nefunguje ani dostatečná spolupráce mezi studenty FF a studenty FaVU.

## multimediální obory

Brněnské vysoké školy nabízejí také obory v oblasti multimédií (např. Fakulta informatiky VUT). Jednotlivé fakulty nebo univerzity spolu však většinou nespolupracují a svému oboru se věnují soliterně. Některé z těchto vysokých škol pak mají díky svému statusu naprosto jiné finanční možnosti, což se odráží také na podpoře studentů (právě fakulta informatiky).

## vzdělávání, výchova

Mezi častá témata, která zástupci výtvarného umění v Brně řeší, patří i otázka, jaké jsou možnosti vzdělávat veřejnost, aby se zajímala a chodila na výstavy, pokud k tomu není vychovávána v rodině nebo od přátel. **Nedostatečná edukace** a výchova k vnímání výtvarného umění a budování trvalého vztahu jsou pocítovány již na úrovni základních a mateřských škol.

## vzdělávání

Nezájem publika je klíčovým problémem odvětví. Aktivitou, která by mohla k řešení napomocet, je např. **organizování vzdělávacích programů** již pro mateřské školky a přivádění dětí do galerií a muzeí. Brněnské instituce (např. Moravská galerie, Dům umění) jsou schopné za určitých podmínek během několika let cíleně vzdělat širokou skupinu lidí (zejména tedy žáků), tento problém je však zapotřebí řešit nejen ze strany samotných galerií, ale také ze strany zřizovatele školek a škol, což je většinou město a kraj.

## přílišná kvalifikace

Značným problémem souvisejícím se vzděláním je **velké množství překvalifikovaných lidí** na trhu práce, zejména pak z teoretických vysokoškolských oborů (teorie a dějiny umění apod.). Nejlépe se situace vždy ukáže ve chvíli, kdy některá z institucí vyhlásí konkurz na pracovní pozici, která nevyžaduje vyšší kvalifikaci – přihlásí se neúměrný počet uchazečů s vysokoškolským vzděláním, kteří nemají v oboru jiné uplatnění. Na scéně chybí jak předvídavost volby studijního oboru ze strany studentů, tak **i vzájemná komunikace mezi institucemi a místním školstvím**, která by odstranila nebo minimalizovala disproporce absolventů a reálné možnosti uplatnění v oboru.

## teoretici

Současně existují oblasti, ve kterých je **dostatek absolventů a zároveň nedostatek kvalitních pracovníků** – jedná se o teoretiky umění, kterých je v Brně málo a kteří jsou ve výtvarném umění velmi důležitými aktéry. Přítomnost takovýchto teoretiků na klauzurách uměleckých vysokých škol by byla velkým přínosem a především potřebnou kritickou reflexí.

## 10.5. Vliv médií na trh s uměním

Výtvarná scéna obecně se potýká s malým zájmem médií. V Brně existují odborná média nebo jejich regionální mutace, ty si však musejí čtenáři sami **aktivně vyhledávat**. Běžný konzument, který sám nevyhledává informace o dění na brněnské výtvarné scéně, se s potřebnými informacemi a recenzemi



nemá možnost v médiích setkat. Mezi média, která se zaměřují na umění, se řadí **ArtMap** a **Artalk**<sup>10</sup>.

Prostor pro kulturní informace se ve všech typech médií značně zúžil kvůli **omezení a přesunutí kulturních redakcí z regionů**, tedy kvůli jejich centralizaci. Veřejnost tak nemá takovou možnost setkat se s kultivovaným hodnocením současného dění na výtvarné scéně (např. formou recenze výstavy). V řadě případů jsou kulturní informace mířeny jen na aktivní část publika, a nešíří se tedy k povědomí celkové veřejnosti: „*ČT art přesvědčuje přesvědčené.*“<sup>11</sup>

regionální redakce

Přitom stačí velmi málo a situace se může razantně zlepšit. To dokazuje například ArtMap, kdy **za relativně malé finanční podpory ze strany města vznikla silná a fungující platforma**, která nejen že podpoří celkový networking v odvětví, ale může napomoci budování celkové tváře města.

ArtMap

Na brněnské scéně je také **nedostatek novinářů, kteří by byli schopni psát o výtvarném umění erudovaně a zároveň čtivě** a kteří by byli silnými osobnostmi v rámci redakce. Novinář věnující se umění musí být do jisté míry teoretikem, aby se mohl k problematice umění dostatečně odborně vyjadřovat. V Brně existuje obor Žurnalistika (FSS MU) i Dějiny umění (FF MU), ale ty nejsou ve vzájemné spolupráci. Spíše než celkový nedostatek novinářů je pocíťován jejich slabý vliv v redakci a jejich schopnost prosadit se. Chybí jakýsi „výkopový hráč“, který by dokázal změnit pohled na výtvarné umění „*ve smyslu přínosu Zdeňka Pohlreicha pro gastronomii*“<sup>12</sup>.

novináři

## 10.6. Vztah s veřejnou správou

**Velké instituce** zřizované městem a státem mají v Brně velmi **silné zázemí**. Negativně je však vnímána **přebujelost administrativy** u zřizovaných institucí a s tím související nekompetentní vstupy politické sféry do dění a následné restrikce. **Podpora z města** brněnským výtvarníkům je **vnímána jako naprosto tristní**. Často je její nedostatek zmiňován v souvislosti s podporou vzniku ateliérů nebo výhodnějších nájmu pro studenty, doktorandy, absolventy nebo začínající umělce – zejména pro začínajícího umělce je situace velmi těžká. V tomto ohledu chybí v Brně zcela koncept **uměleckých rezidencí**, které zajišťují mobilitu umělců napříč sítí měst po celém světě. V některých zahraničních městech dokonce funguje **model tzv. městských umělců**, kteří jsou zaměstnanci města a část své tvůrčí práce mu odvádějí. Tento post by byl vítán např. v souvislosti s pozicí městského fotografa, kterým by se mohli stát např. studenti vybraní dle daných kritérií, nebo by tato pozice mohla být obsazena na základě výběrového řízení. V zahraničí probíhají také akvizice děl státní správou či samosprávou.

role města

Jihomoravský kraj je v souvislosti se scénou výtvarného umění vnímán pouze v souvislosti s financováním, a to navíc spíše negativně. Občas pořádá výtvarné soutěže, případně festivaly, většinou se ale jedná pouze o soutěže pro amatéry, nadšence nebo děti.

role kraje

Zřizovatel by mohl řešení této problematiky částečně pomoci i formou propagace. Příkladem může být centrum Vídně, kde je cílená propagace

propagace

<sup>10</sup> <http://www.artalk.cz/tag/brno/>.

<sup>11</sup> účastník setkání výtvarných umění, 5. 2. 2014, Brno

<sup>12</sup> účastník setkání výtvarných umění, 5. února 2014, Brno

zaměřená na kulturní akce. Moravská galerie získá od města Brna ročně pět plakátových ploch AWK, ale **chybí jakákoliv větší intervence města**, která by tyto akce podpořila.

## 10.7. Financování

JMK	Z hlediska finanční podpory, resp. grantů, je <b>Jihomoravský kraj</b> vnímán (až na občasnou výjimku, např. když kraj přispěl na vytvoření výstavy, která je nadále používána k jeho propagačním účelům) velmi negativně.
granty	Existuje <b>větší pravděpodobnost získání grantu na nějaký konkrétní projekt</b> nebo výstup (např. výstava nebo ArtMapa) než na samotný proces tvorby. Přesto právě podpora tvorby jako takové by byla velmi vítána. S granty jsou ve výtvarném umění <b>obecně špatné zkušenosti</b> . Subjekty výtvarného umění se dostatečně neorientují v potřebné agendě a z těchto důvodů často zaujímají spíše negativní postoj k celému grantovému systému. Pro umělce je těžké se věnovat administrativě, která ke grantům neodmyslitelně patří, jelikož je to většinou na úkor jeho tvorby.
grantový systém	Pro zdravý vývoj tvorby je třeba, aby se studenti nemuseli vázat na finance a aby mohli svobodně vystavovat svá díla. Účastníci setkání neměli přehled o existenci žádné možnosti tvůrčí podpory, např. tvůrčích stipendií od Ministerstva kultury ČR apod.
nutnost podpory v začátcích	Možným řešením podpory mladých, talentovaných umělců, kteří se nejsou schopni svojí prací ihned po absolvování studia uživit, by mohla být forma grantového systému na podporu několika málo vybraných studentů a absolventů. Těm by bylo umožněno po nějakou dobu tvořit za jisté podpory, a nebyli by tak nuceni snižovat svoji uměleckou hodnotu tím, že musejí pracovat na horších projektech, aby se byli schopni uživit. V oblasti technologií a výzkumu existuje mnoho grantů pro doktorandy a nadané talenty (např. v CEITEC), v umění podobná podpora schází a nemusí se týkat vždy jen mladého umění. Velké štěstí měla například mladá brněnská a v zahraničí velmi úspěšná výtvarnice <b>Kateřina Šedá</b> – pokud by ji v jejích začátcích neobjevil a nepodpořil italský galerista, nemohla by se věnovat po absolutoriu tvorbě vůbec. <sup>13</sup>
nadace	Na scéně figuruje <b>Nadace českého výtvarného umění</b> , ta je ale v současné době ve složité situaci a momentálně finanční podporu neposkytuje. Nadace pro současné umění v Praze grantová řízení vypisuje na konkrétní projekty, ale uděluje malé částky, řádově do 30 tisíc korun.
sponzoring, spolupráce	Jistou možností získávání finanční podpory je soukromý sektor, a to třeba formou sponzoringu nebo spolupráce škol s komerčními subjekty. Příkladem spolupráce školy a soukromého sektoru může být například nabídka odpovídající protislužby ze strany FaVU – spolupráce na korporátním designu dané společnosti apod. Společnosti, které podporují umění, se díky této podpoře nebo spolupráci mohou profilovat a budovat svůj další kredit. Problematické je ale najít a především zaplatit vhodného člověka, který je schopný s potenciálními partnery komunikovat a případnou spolupráci s nimi uceleně budovat (známý koncept ze zahraničí Arts and Business).

<sup>13</sup> Rozhovor s K.Šedou, leden 2013.

Současně je možné odvětví financovat formou investičních příležitosti. Umění funguje jako **atraktivní komodita** a jako takovou se jí zabývají speciální investiční společnosti<sup>14</sup>, které nakupují současné umělce a zároveň jsou svým klientům schopní garantovat jistou míru návratnosti. Podobným způsobem pracuje např. Richard Adam z brněnské Richard Adam Gallery, kdy ve větším počtu nakupuje díla od studentů a absolventů FaVU a investuje tak do budoucích talentů. Je zde potenciál tuto investiční sílu přímo vytvořit, aby celý proces nebyl zprostředkováván např. zahraniční skupinou.

investiční příležitosti

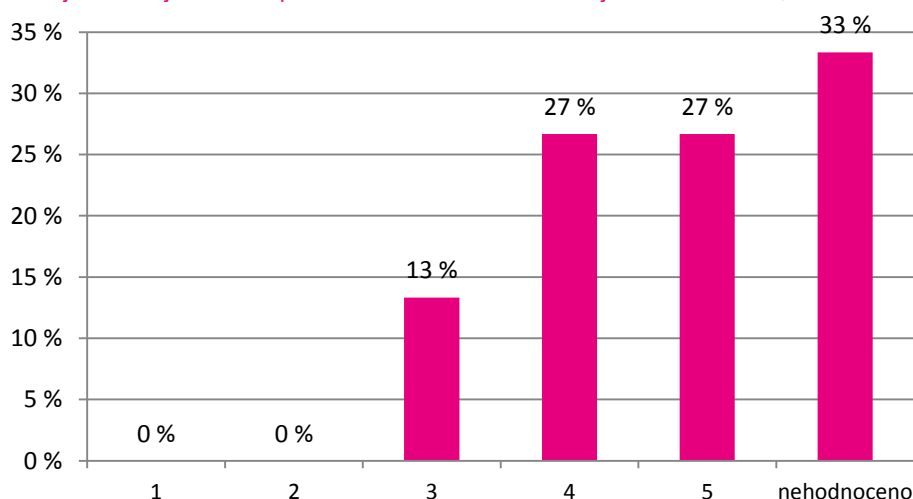
FaVU má pak oproti jiným vysokým školám handicap nízkého rozpočtu na studenta, jelikož nemá koeficient obecně platný pro umělecké školy – ten je téměř dvojnásobný. Toto podfinancování může znamenat potenciální ohrožení existence celé instituce.

FaVU

Přístup začínajících subjektů ke kapitálu je velmi špatný. Respondenti výtvarného odvětví tento přístup v celkové nadpoloviční většině označili známkami 4 a 5, viz Graf 10.8.

**Graf 10.8** Přístup začínajících subjektů v odvětví výtvarného umění ke kapitálu

Otázka: „Ohodnotte na škále 1–5 (kde 1 je vynikající a 5 je nedostatečný) přístup začínajících subjektů ke kapitálu ve vašem odvětví.“ Zdroj: dotazování JIC, n=15



**V odvětví velmi chybí fond na nákup sbírek.** Instituce pak nejsou schopny sbírky budovat, bez podpory se jedná o mnoholetou činnost.

fond na nákup sbírek

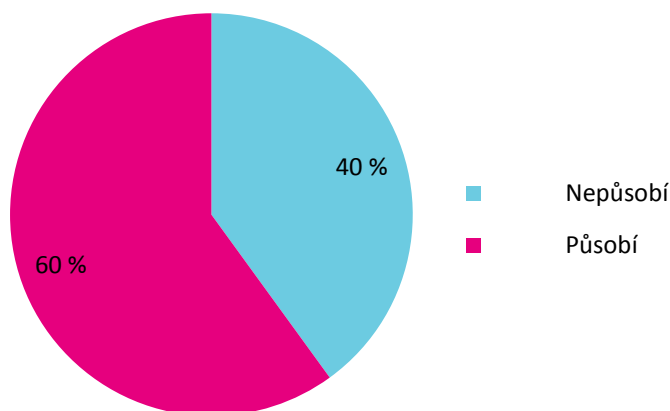
<sup>14</sup> Např. společnost investiční společnost Partners (<http://www.partnersis.cz/media/co-se-deje-na-trzich/investice-na-zed/>), Buyfeel ([www.buyfeel.eu](http://www.buyfeel.eu)) apod.

## 10.8. Spolupráce a partnerství

činnost v KKO

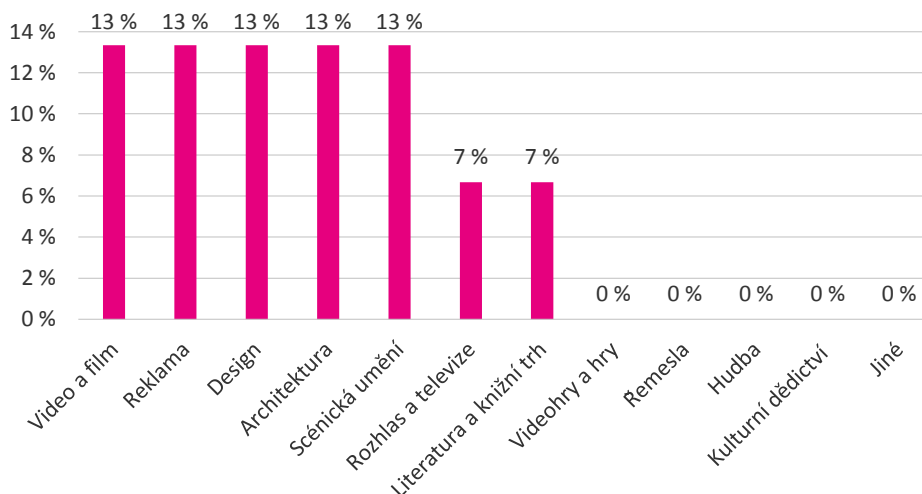
Celých 60 % respondentů z oblasti výtvarného umění uvedlo, že jsou činní ještě v jiném kulturním a kreativním odvětví (Graf 10.9).

**Graf 10.9** Subjekty výtvarného umění činné ve vedlejších KKO v %  
Otázka: „Působíte i v dalších kulturních a kreativních odvětvích? Působením máme na mysli činnost, za kterou jste finančně odměněni/a.“ Zdroj: dotazování JIC, n=15



Jak ukazuje Graf 10.10, nejčastěji působí subjekty výtvarného umění v oblasti videa a filmu, reklamy, designu, architektury a scénických umění. Žádný z respondentů naopak překvapivě neuvedl spolupráci s řemesly.

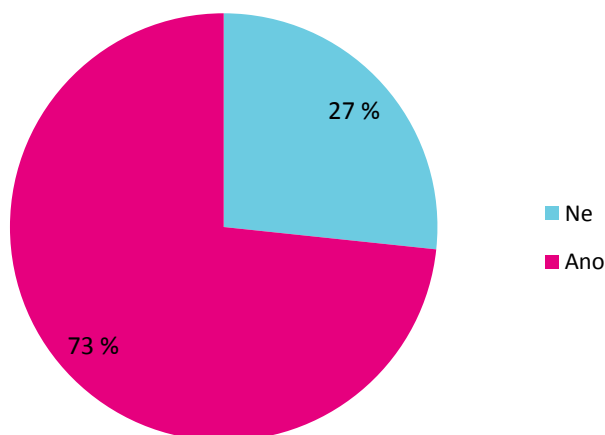
**Graf 10.10** Subjekty výtvarného umění podle činnosti ve vedlejších KKO v %  
Otázka: „Označte vedlejší odvětví, pokud na zakázkách/dílech pro toto odvětví strávíte alespoň 10 % vaší činnosti.“ Zdroj: dotazování JIC, n=15



Za oblast výtvarného umění uvedlo 73 % respondentů, že spolupracují s dalšími kulturními a kreativními odvětvími (viz Graf 10.11). V porovnání s ostatními odvětvími se však jedná o druhý nejnižší podíl (nejnižší podíl spolupráce pak uvádí odvětví rozhlasu a televize).

**Graf 10.11** Subjekty výtvarného umění: podíl spolupráce se subjekty z jiných KKO mimo výtvarné umění

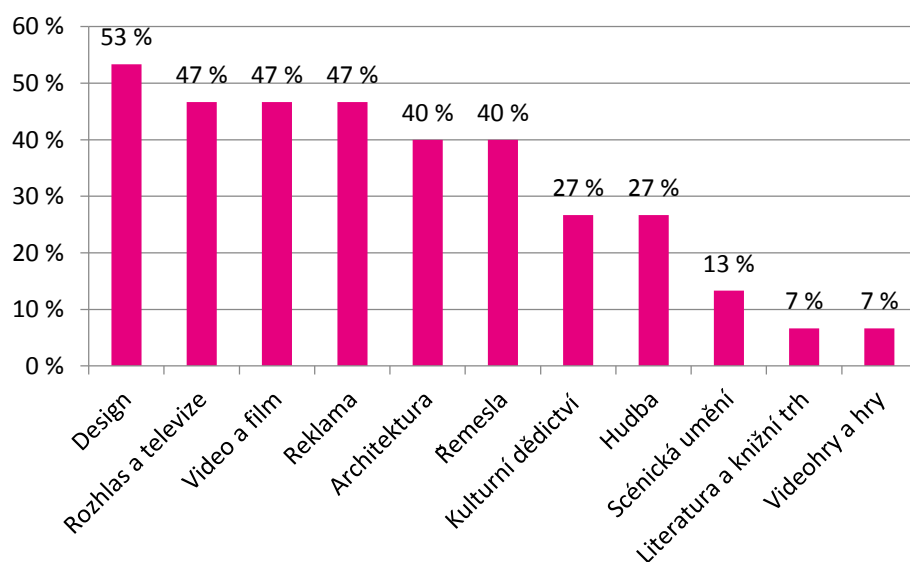
Otázka: „Spolupracujete se subjekty z dalších kulturních a kreativních odvětví, jiných, než je vaše hlavní odvětví? Spoluprací se rozumí poptávání služeb pro vaši činnost (s finančním i bez finančního ohodnocení).“ Zdroj: dotazování JIC, n=15



Nejvyšší míra spolupráce funguje s odvětvím designu (53 %). Shodně je hodnocena míra spolupráce s rozhlasem a televizí, videem a filmem a reklamou (47 %). S oblastí architektury a řemesel je podle respondentů spolupracováno ve 40 % a nejmenší míra spolupráce je s videohrami, přestože je i tato oblast na výtvarné umění napojena (např. Jakub Dvorský, který založil společnost Amanita design, zabývající se tvorbou výtvarně zajímavých počítačových her). Míru spolupráce výtvarného umění s dalšími kulturními a kreativními odvětvími ukazuje Graf 10.12.

**Graf 10.12** Subjekty výtvarného umění: činnost v dalších KKO mimo výtvarné umění v %

Otázka: „Označte, prosím, kulturní a kreativní odvětví, s jehož subjekty spolupracujete.“ Zdroj: dotazování JIC, n=15



Přestože se vizuální a výtvarné umění úzce pojí se scénografií, neexistuje zde žádná mezioborová spolupráce např. s oborem Scénografie na Divadelní fakultě JAMU. Se scénickým uměním je podle respondentů spolupracováno pouze ze 13 %. Úroveň scénografické tvorby v brněnských divadlech je vnímána jako velmi špatná, kvalitní vizuální zpracování je pouze v Divadle

scénografie

Reduta, naopak nejhůře je vnímána úroveň v Mahenově divadle. Nedostatek potřeby spolupráce divadel s výtvarným uměním může být částečně způsoben tím, že zejména v případě scénografů je velký problém s uplatnitelností v praxi a obecným nedostatkem práce.

## architektura

Blízká a v některých případech dlouhodobá spolupráce je navázána s oblastí architektury (např. spolupráce ateliéru Petra Kvičaly na FaVU s ateliérem Ivana Kolečka na FA VUT, zaměření 4AM – Fóra pro architekturu a média).

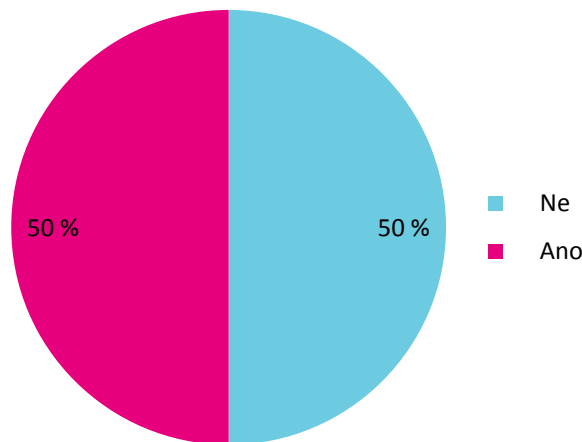
## klauzury

Přestože je navštěvování klauzur kurátory a teoretiky z významných brněnských institucí (Dům umění, Moravská galerie) vnímáno jako důležitá součást výchovy mladých umělců a zásadní kritická reflexe, dříve k ničemu takovému nedocházelo. V současné době je naděje na zlepšení.

S dalšími odvětvími mimo kulturní a kreativní odvětví spolupracuje dle dotazování 50 % subjektů. Nejčastěji se jedná o oblasti výroby počítačů a elektroniky a cestovního ruchu (21 %). Dále je možné zmínit oblast peněžnictví a pojišťovnictví a výrobu oděvů, obuvi a textilií. Oblast peněžnictví a pojišťovnictví je v tomto případě poněkud překvapivá, což může být způsobeno nejednotnou interpretací této otázky. Přesnou míru spolupráce ukazuje Graf 10.13.

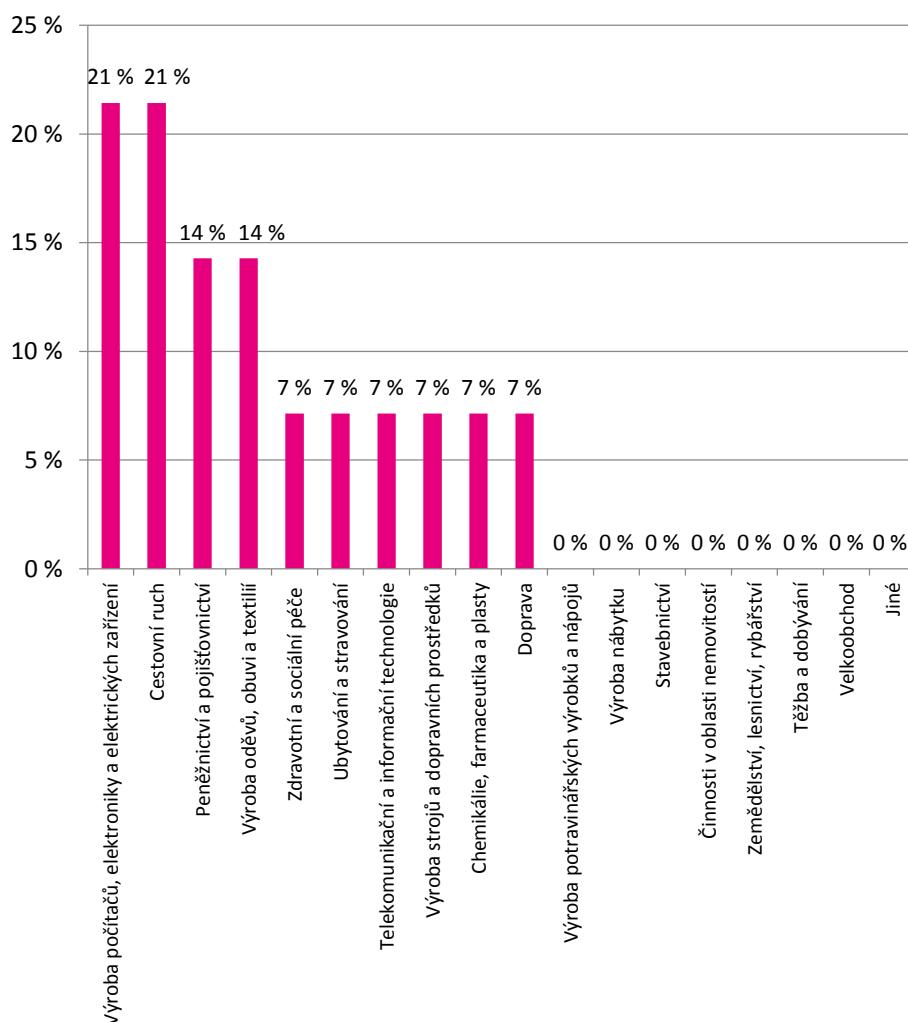
**Graf 10.13** Subjekty výtvarného umění spolupracující s dalšími subjekty mimo KKO v %

Otázka: „Spolupracujete se subjekty z dalších oborů mimo kulturní a kreativní odvětví?“  
Zdroj: dotazování JIC, n=14



**Graf 10.14** Subjekty výtvarného umění spolupracující s dalšími subjekty mimo KKO v %

Otázka: „S jakými subjekty z dalších oborů mimo kulturní a kreativní odvětví spolupracujete v rámci své činnosti?“ Zdroj: dotazování JIC, n=14



## 10.9. Potřeby brněnské výtvarné scény

Na brněnské výtvarné scéně je nedostatek prostoru, a to především **prostoru pro tvorbu, tedy ateliérů**. Začínající umělci cítí velkou potřebu podpory pro fungování ateliérů, ať už se jedná o pomoc se zajištěním nových prostorů, nebo s chodem stávajících ateliérů. Ty jsou pro mladé umělce a studenty často finančně příliš nákladné, nejsou schopni pokrýt z prodeje svých prací, a tak pak musejí získávat finance jinak. Vhodné prostory však existují a jsou k dispozici – jde ale o vyšší nájmu. Problém by mohl vyřešit možnost **zvyhodněných nájmu** pro začínající umělce.

Výstavních prostorů je v Brně odpovídající počet. Nedostatečný prostor je ale vnímán z hlediska **možnosti prezentace tvorby studentů a absolventů**, kteří proto často vystavují např. po kavárnách. Výstavní potenciál nejmladší scény je však větší, než je nabídka prostorů, které jsou studentům k dispozici. Na rozdíl od Domu umění nebo Moravské galerie, kde je pozornost věnována zkušenějším výtvarníkům, v rámci Turistického informačního centra

(a případně soukromých galerií) vznikají pro studenty a absolventy šance ke spolupráci a možnosti prezentace. V současnosti existují plány na nové výstavní prostory na Zelném trhu nebo v Domě pánů z Kunštátu (Dům umění). Nedostatek prostor lze vnímat i v případě malých, soukromých galerií.

## platforma

Velikost Brna nahrává dobrým osobním vztahům, které často fungují na neformální úrovni. Přestože jsou výtvarní umělci sólisté, setkávání v rámci odvětví funguje. Stále však **neexistuje respektovaná organizace nebo asociace**, která by se postupně budovala, byla partnerem pro jednání s městem a měla dobrý kredit. Existuje jen dílčí snaha založit spolek umělců a teoretiků napříč celou republikou, který by celkově zastupoval uměleckou obec i ve vztahu k jednání se státní správou.

## Brno kulturní, Koordinační skupina

Ve sdružení **Brno kulturní** není výtvarné umění zastoupeno (pravděpodobně jen jedním zástupcem za 4AM). Toto nezávislé občanské sdružení nemá charakter profesní organizace, a aktéři se k němu tak aktivně nehlasí. Co se plánů týče, Brno kulturní prozatím **nedochází k naplnění očekávání** a je jen otázkou na zakladatele, kam bude sdružení dále směřovat. Podobným způsobem je zapotřebí informovat o výsledcích Koordinační skupiny pro Program rozvoje kultury města Brna.

## Dny otevřených ateliérů

V roce 2009 se v Brně uskutečnil první ročník veletrhu **Art Fair**, organizovaný společností Brněnské veletrhy a výstavy. V rámci tohoto ročníku vedle sebe vystavovaly galerie i obchody se starožitnostmi, další ročníky by již měly být orientovány především na současné umění. Občanské sdružení Magma pořádá od roku 2005 **Dny otevřených ateliérů** v Brně, během nichž oslovuje výtvarníky, kteří na jeden víkend otevřou ateliéry veřejnosti a dělají v nich prohlídky. Tato akce je však hodnocena jako **nekonceptní a drahá** – panuje pocit, že akce byla cíleně vytvořena jako typ projektu pro vyvedení peněz z evropských prostředků. Je důležité, aby tuto akci organizovali lidé, kteří se v dané scéně vyznají a umějí ze situace vytěžit maximum, jde totiž o možnost, kterou by bylo možné systémově uchopit, a akce by tak mohla přispět ke vzdělanosti a povědomí publika o místní scéně. Nějakou dobu se uvažovalo o převzetí této akce organizací ArtMap nebo o spojení s architekty.

## regionalismus

Brno vyprodukovalo množství kvalitní tvorby, a přesto tato díla nejsou součástí místních stálých expozic. **Chybí zde prvek regionalismu** a schopnost navázat na významnou historii a ukázat kvalitní místní tvorbu. Ukázkou mohou být i osobnosti typu **Jiří Valoch, Dalibor Chatrný nebo Leoš Janáček**, ale i samotná průmyslová minulost města. Brněnské galerie nabízejí buď umělce prezentující český standard, nebo pražské výtvarníky. Ucelená prezentace místních osobností s historickým významem pro Brno je zcela absentující. Je zapotřebí budovat jistou kontinuitu (kromě osobností např. navázat na oblast průmyslového designu) a **charakter místa**.

## teoretici

Moravská galerie připravuje systémovou změnu, ve které budou figurovat dva šéfkurátoři s různým zaměřením. Byť jsou **teoretici výtvarného umění** ve velkém množství produkováni filozofickou fakultou, je **v Brně téměř nemožné** vybrat vhodné kandidáty.

## zázeminí pro teoretiky

Předpoklad erudovaných teoretiků je kvalitní vzdělání, zázemí a dostatečný časový prostor pro jejich rozvoj. Aby mohl teoretik kvalitně pracovat, potřebuje mít především **stabilní zázemí ze strany instituce** (zejména v případě příspěvkových organizací a státních institucí), tyto instituce však zase potřebují poměrně dlouhou dobu a kontinuální práci na to, aby stabilní



prostředí vytvořily. V případě zařízení, které se často organizačně mění a má nedostatek financí, je takové zázemí pro teoretiky naprosto nedostačující. Tyto instituce pak musejí často zejména z finančních důvodů pracovat s externisty, protože si nemohou dovolit vlastní zaměstnance. Je zde tedy velká potřeba stabilizace v rámci jednotlivých institucí a zajišťování dostatečné péče (např. zvážit možnosti stipendií a stáží).

I když je v Brně **přetlak absolventů** v oblasti výtvarného umění, stále chybějí pracovníci, u nichž je vyžadována vysoká úroveň vzdělání a dovedností.

přetlak absolventů

S nedostatkem teoretiků a absolventů schopných zaujmout náročnější pracovní pozice souvisí velmi **nízká úroveň kritické reflexe** a především velmi **nízké finanční ohodnocení** v rámci celého odvětví.

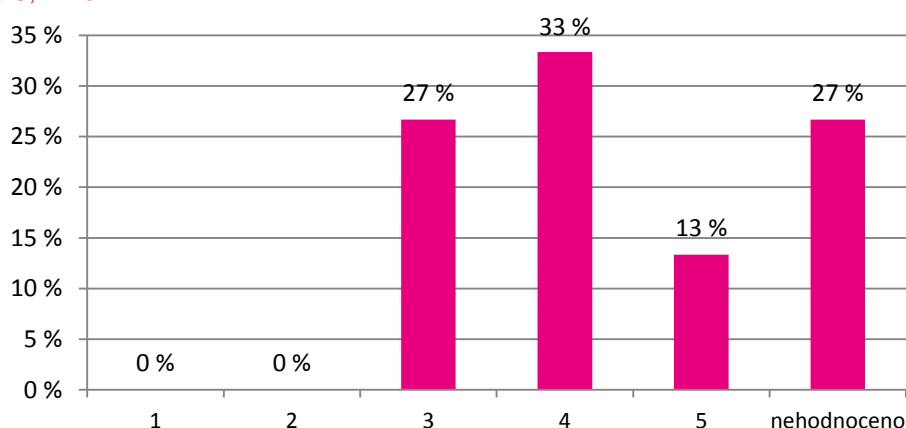
nedostatek teoretiků

**Chybí utváření komunity absolventů uměleckých škol** (např. FaVU). Část absolventů odchází z Brna, část se rozhodne pracovat v jiné oblasti a zbývající část **ne cítí dostatečně silné komunitní zázemí**, které by pomáhalo udržovat případné další absolventy v Brně. Určitý koncept nabízí Uměleckoprůmyslové muzeum, které se pokouší vytvořit základ komunikační platformy (projekt typu Voliéra<sup>15</sup>), tedy příležitosti pro setkávání se v oboru. Moravská galerie může podnítit prvotní impulz, případně ho několikrát zopakovat, pak je ale potřeba veřejné podpory k tomu, aby se akce uchytila.

komunita

To, že výtvarné subjekty cítí značné nedostatky v případě manažerských, marketingových a finančních dovedností či orientace v autorském právu, dokazují i grafy níže (Graf 10.15, Graf 10.16, Graf 10.17, Graf 10.18). Všichni respondenti uváděli pouze známky 3–5. V případě schopnosti finančního řízení označilo tuto dovednost 47 % respondentů jako nedostatečnou.

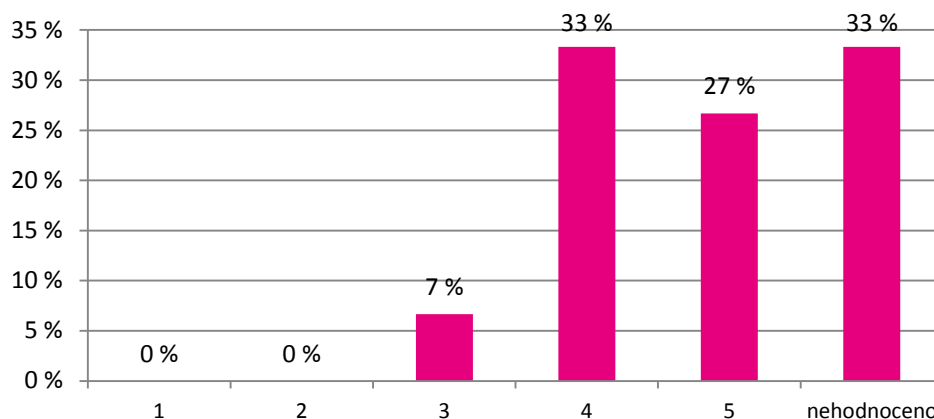
**Graf 10.15** Začínající subjekty výtvarného umění – manažerské dovednosti  
Otázka: „Ohodnoťte na škále 1–5 (kde 1 je vynikající a 5 je nedostatečný) úroveň manažerských dovedností začínajících subjektů ve vašem odvětví.“ Zdroj: dotazování JIC, n=15



<sup>15</sup><http://www.moravska-galerie.cz/moravska-galerie/vystavy-a-program/aktualni-vystavy/2013/voliera.aspx>

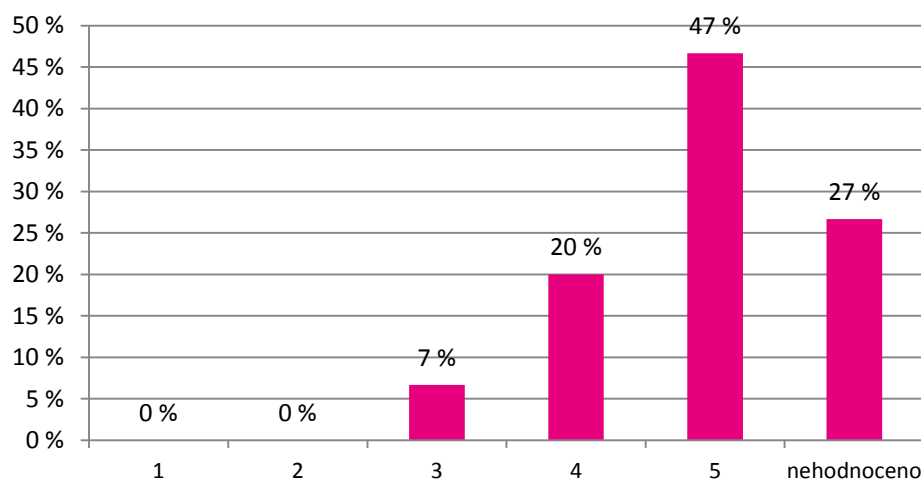
**Graf 10.16** Začínající subjekty výtvarného umění – marketingové dovednosti

Otázka: „Ohodnotte na škále 1–5 (kde 1 je vynikající a 5 je nedostatečný) úroveň marketingových dovedností začínajících subjektů ve vašem odvětví.“ Zdroj: dotazování JIC, n=15



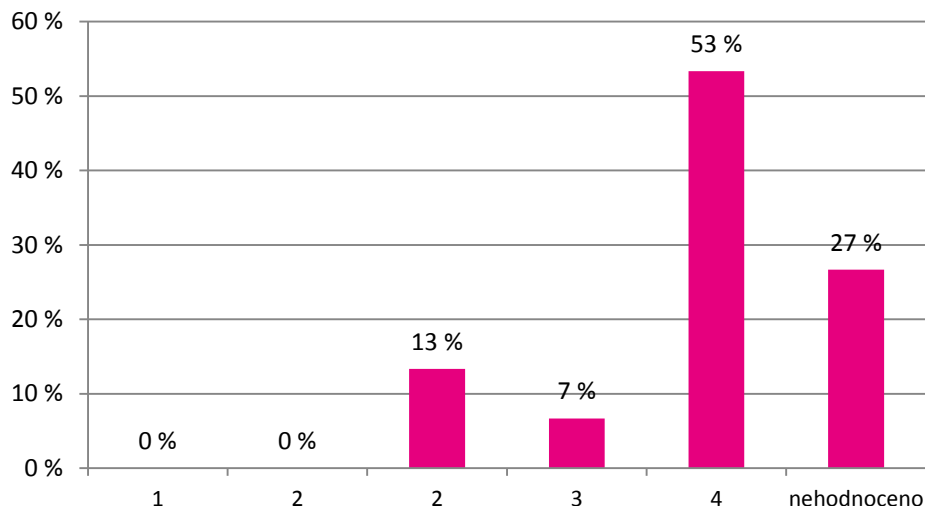
**Graf 10.17** Začínající subjekty výtvarného umění – finanční řízení

Otázka: „Ohodnotte na škále 1–5 (kde 1 je vynikající a 5 je nedostatečný) úroveň finančního řízení začínajících subjektů ve vašem odvětví.“ Zdroj: dotazování JIC, n=15



### Graf 10.18 Začínající subjekty výtvarného umění – orientace v autorském právu

Otázka: „Ohodnoťte na škále 1–5 (kde 1 je vynikající a 5 je nedostatečný) úroveň orientace v autorském právu u začínajících subjektů ve vašem odvětví.“ Zdroj: dotazování JIC, n=15.



### 10.10. Kreativní centrum Brno a výtvarné umění a trh s uměním

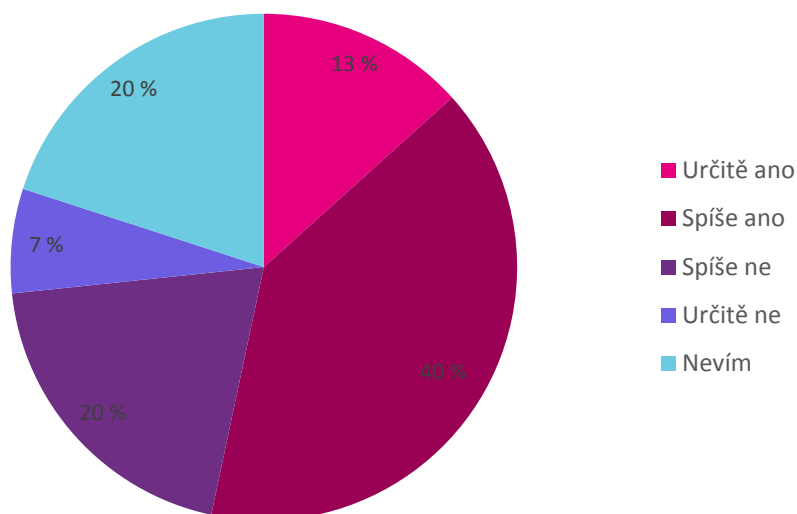
Zástupci výtvarné scény pozitivně vnímají rozsáhlost a dostupnost objektu **umístění** bývalé káznice, kam je aktuálně záměr Kreativního centra Brno směřován – umístění Kreativního centra je tedy vnímáno jako optimální. Význam pro město by káznice měla i s ohledem na přetnutí Koliště, které představuje jakousi hradbu omezující kulturní hranice města. Důležitým faktorem je možnost parkování pro stěhování materiálů, vybavení a děl. Negativní dojmy z objektu jsou částečně pocítovány z hlediska jeho historie (ale např. SUŠ v Uherském Hradišti je také v budově bývalého vězení).

Jednou z věcí, kterou by činnost Kreativního centra Brno mohla podpořit oblast výtvarného umění, jsou také **prostory pro ateliéry**. Pokud by se v káznici nacházely ateliéry, bylo by zapotřebí dodržet pravidla velké, světlé, prostorné místnosti. Kreativní centrum Brno je také vnímáno jako možný **zprostředkovatel podpory umělců**, ze strany výtvarníků jsou zde jistá očekávání. Dokonce byl vznesen návrh na možné přenesení FaVU pod Kreativní centrum Brno s ohledem na umístění a problematickou situaci s novou budovou fakulty výtvarných umění.

V případě realizace Kreativního centra Brno by o umístění do jeho prostor uvažovalo 53 % respondentů, dalších 20 % není rozhodnuto a pouze 7 % se vyjádřilo, že by prostory KCB určitě nevyužili, viz Graf 10.19.

**Graf 10.19** Subjekty výtvarného umění: zájem o umístění v KCB

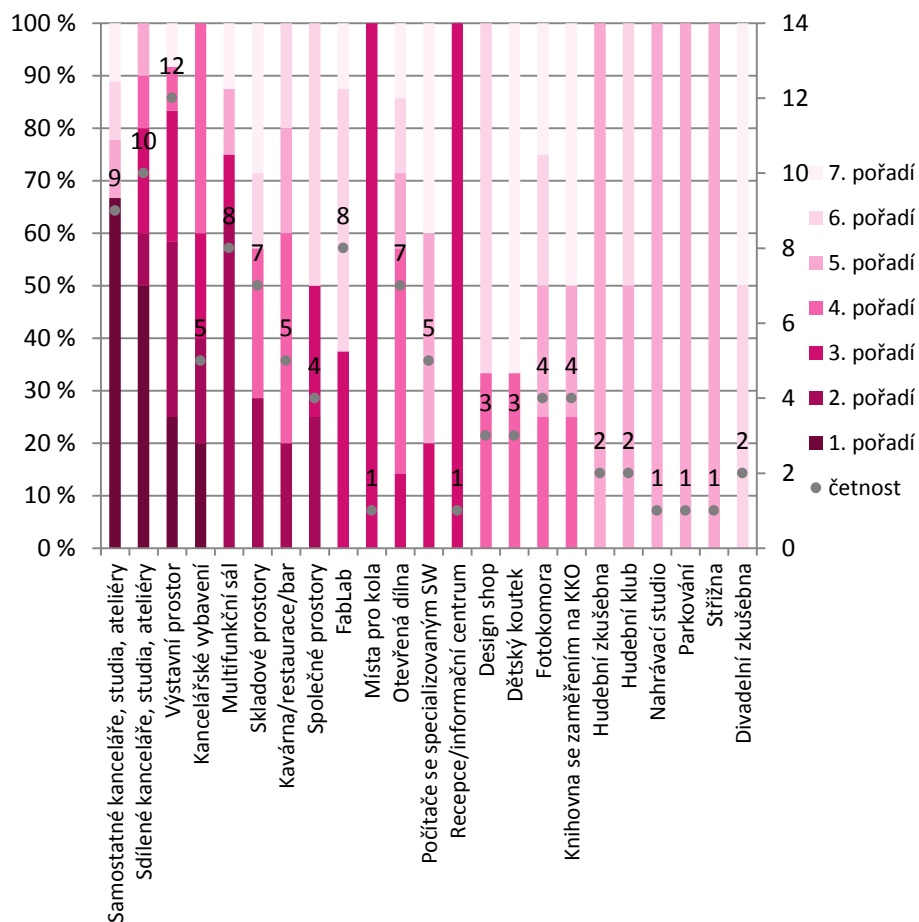
Otázka: „V případě, že by se projekt Kreativní centrum Brno realizoval v areálu káznice v oblasti brněnského Cejlu, uvažovali byste o využití revitalizovaných prostor pro svoji činnost?“ Zdroj: dotazování JIC, n=15



Jak již bylo naznačeno v kapitolách výše, hlavním problémem jsou chybějící prostory. Potřebu výstavních prostor dokazuje také Graf 10.20, kdy právě tuto možnost volilo 12 respondentů z celkových 14, přičemž se z více než 80 % jednalo o volbu 1., 2. nebo 3. pořadí. Požadavek výstavních prostor je následován sdílenými nebo samostatnými kancelářemi a ateliéry – jedná se tedy o reálnou potřebu pocítovanou v celém odvětví.

**Graf 10.20 Subjekty výtvarného umění: priority v poskytnutém vybavení KCB, pořadí priorit a jejich celková četnost**

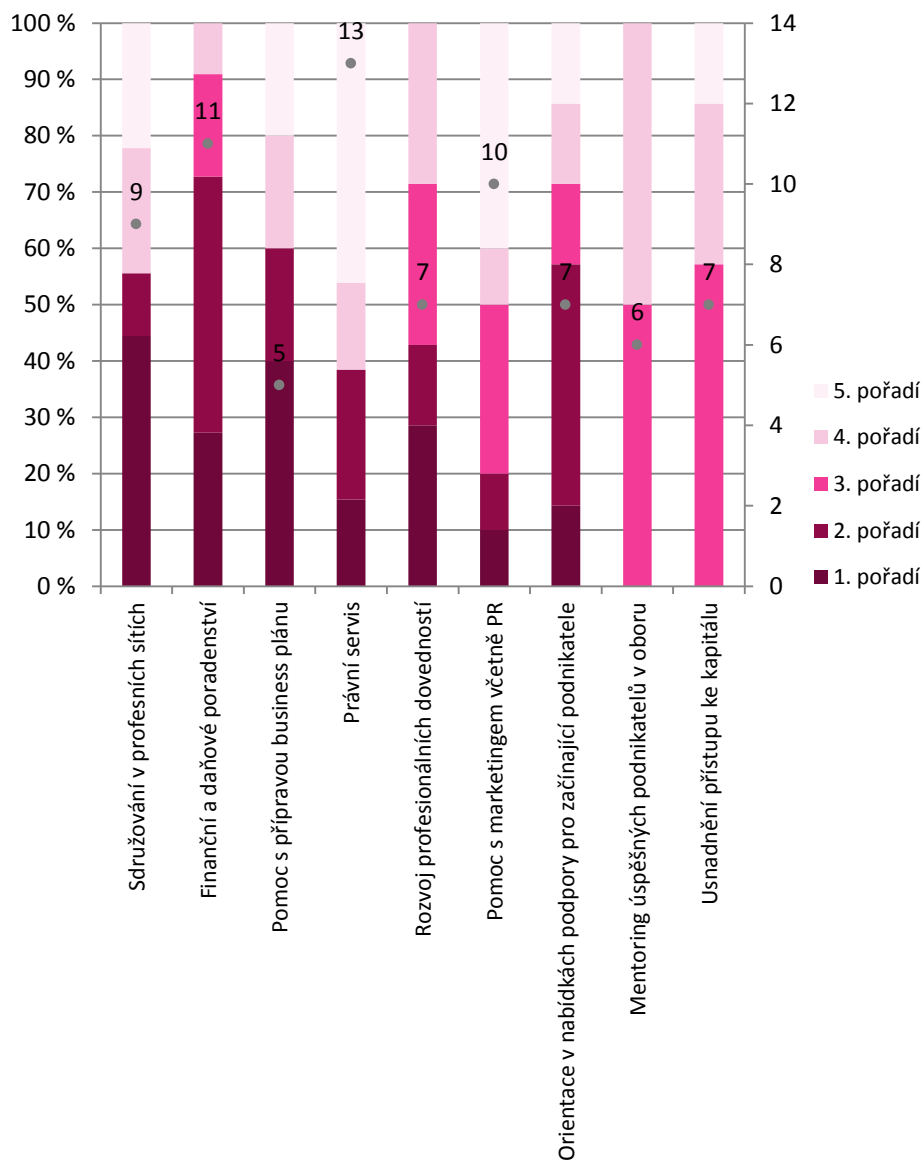
Otázka: „Ze seznamu možného zařízení zvažovaného Kreativního centra Brno vyberte sedm položek, které by podle vás byly nejdůležitější pro rozvoj firem/subjektů ve vašem odvětví. Vámi vybraných sedm položek seřadte dle důležitosti od 1 do 7.“  
Zdroj: dotazování JIC, n=14



Sdružování v profesních sítích byla jednou z častěji volených možností služby v případě potenciálních služeb nabízených Kreativním centrem Brno. Tato možnost byla nejčastěji vybrána jako první v pořadí. Nejvíce respondentů se pak vyjádřilo k potřebě pomoci s právním servisem, finančním a daňovým poradenstvím a pomocí s marketingem a PR, jak ukazuje Graf 10.21.

**Graf 10.21 Subjekty výtvarného umění: priority v poskytnutých službách KCB**

Otázka: „Ze seznamu možných služeb zvažovaného Kreativního centra Brno vyberte pět položek, které by podle vás byly nejdůležitější pro rozvoj firem/subjektů ve vašem odvětví. Vámi vybraných pět položek seřadte dle důležitosti od 1 do 5.“ Zdroj: dotazování JIC, n=15



### 10.11. Shrnutí kapitoly: SWOT výtvarného umění a trhu s uměním v Brně

<b>Silné stránky</b>	<b>Slabé stránky</b>
<ul style="list-style-type: none"> <li>• Široká nabídka vyžití v oblasti výtvarných umění</li> <li>• Výhodná geografická poloha směrem k Praze, Vídni a Bratislavě</li> <li>• Silné instituce v Brně</li> <li>• Velký počet galerií</li> <li>• Vysoká úroveň FaVU</li> <li>• Velikost scény</li> <li>• Silná regionální tvorba z hlediska historie</li> </ul>	<ul style="list-style-type: none"> <li>• Neschopnost konkurovat jiným volnočasovým/kulturním aktivitám</li> <li>• Nedostatek prostor pro prezentaci studentů</li> <li>• Malá činnost sběratelů</li> <li>• Nedostatečná propojenost teoretických a praktických VŠ oborů</li> <li>• Přebujelost administrativy</li> <li>• Množství překvalifikovaných lidí</li> <li>• Nedostatek kvalitních odborníků</li> <li>• Nízká edukace a výchova veřejnosti</li> <li>• Malé povědomí o výtvarném dění v Brně</li> <li>• Malá činnost médií</li> </ul>
<b>Příležitosti</b>	<b>Hrozby</b>
<ul style="list-style-type: none"> <li>• Vstřícnost institucí k návštěvníkům</li> <li>• Docenění vlastních kvalit</li> <li>• Poloha Brna (Viedeň, Bratislava)</li> <li>• Lokálnost, svébytnost, regionalismus</li> <li>• Budování charakteru města</li> <li>• Pořádání vzdělávacích programů</li> <li>• Podpora propagace ze strany města</li> <li>• Model městských umělců</li> <li>• Grantová podpora umělců</li> <li>• Spolupráce s firemní sférou</li> <li>• Umělecké rezidence</li> </ul>	<ul style="list-style-type: none"> <li>• Finanční nedostupnost ateliérů pro absolventy a mladé tvůrce</li> <li>• Nedostatek financí (školy, galerie)</li> <li>• Špatná udržitelnost</li> <li>• Nekompetentní vstupy politické reprezentace</li> <li>• Odchod talentů</li> </ul>